

NORSK ENTOMOLOGISK FORENING

---

# NORSK ENTOMOLOGISK TIDSSKRIFT

## INNHold

	Side
Coleopterfauna i Trøndelag. Av B. Lysholm	143
<i>Parnassius mnemosyne</i> L. funnet på Sunnmøre! Av J. Werner	182
Ein neuer nordischer <i>Nestus</i> (Col. Staph.)	
<i>Stenus Strandii</i> nov. sp. Von L. Benick	183
<i>Atheta acutangula</i> n. sp. Von H. K. Hanssen	189

1937

BIND IV — HEFTE 4

*Utgitt med statsbidrag og bidrag fra Nansenfondet*

---

OSLO 1937 :: A. W. BRØGGERS BOKTRYKKERI A/S

## NORSK ENTOMOLOGISK TIDSSKRIFT

vil se sin hovedopgave i å fremme det entomologiske studium i vårt land, såvel videnskapelig som praktisk, og danne et bindeledd mellem de herfor interesserte.

Den av foreningen valgte redaksjonskomité er: Statsentomolog *T. H. Schøyen* (redaktor), docent dr. *Fr. Økland* og konservator *L. R. Natvig* (sekretær).

Originalarbeider og notiser av entomologisk innhold mottas med takknemlighet. Enhver forfatter er selv ansvarlig for sine meddelelser. Alle bidrag innsendes til konservator *Natvig*, Zoologisk Museum, Oslo.

---

## NORSK ENTOMOLOGISK FORENING

optar alle interesserte som medlemmer. Kontingenten er for tiden kr. 6.00 pr. år.

Foreningens styre er: Bergmester *Munster*, Oslo (formann), sekretær *A. Strand*, Oslo (nestformann) og konservator *Natvig*, Oslo (sekretær).

Alle medlemmer erholder tidsskriftet gratis tilsendt. For ikke-medlemmer og i bokhandel er prisen kr. 6.00 pr. hefte å 48 sider.

---

## Skemaer

til kartotheke-katalog over dyre- og plante-grupper.

Jeg har — med bevilgning av Nansenfondet — latt trykke skemaer til bruk for en kartotheke-katalog over norske coleoptera med findesteder på basis av den besluttede inndeling av landet i 41 biogeografiske kredse. Det er ordnet således, at hver art får sit ark, hvis 3 første sider har kredsenes navne trykt, med plads til at skrive lokalitetene etter kredsnavnet; 4de side er kart over Fennoskandia, hvor lokalitetene kan anmerkes med rødt.

Jeg henleder oppmerksomheten på at man herved kan få avtryk av skemaet efter rimelig pris. Man henvende sig til *A. W. Brøgers Boktrykkeri A/S*.

T. Munster.

## Coleopterfaunaen i Trøndelag.

Av B. Lysholm.

Til Trøndelag regner jeg her følgende av de kretser hvori landet efter »A division of Norway into bio-geographical sectional areas« (Krania Vid. selsk. skr. 1924 no. 7) er delt, nemlig de 5 kretser som innbefattes i Trondhjem kretser: 26 Fosen, 27 Trondhjem, 28 Indherred, 29 Ytre Namdal, 30 Indre Namdal. Jeg har dessuten tatt med krets 25 Røros, som på mange måter hører til Trøndelag.

Av disse kretser er Namdalens, særlig 29 Ytre Namdal minst undersøkt.

Arter som i Trøndelag har sin hittil i Norge kjente nordgrense er betegnet med \*. Jeg henviser til min opsats: »Coleoptera med nordgrense i det Trondhjemske« i Norsk entom. tidsskrift Bd. 1 Hefte 6. Nordgrensen for flere av de der nevnte arter er ved senere års undersøkelser i de nordlige landsdele av Munster, Hanssen og Strand forskjøvet lenger mot nord, mens der er kommet til adskillig nye arter med nordgrense her i Trøndelag.

Hvor intet annet er anført er fundene gjort av mig.

Nomenklaturen er overensstemmende med Winklers katalog.

### *Cicindelidæ.*

*C. campestris* L. 27: T.hjems omegn, 28: Stjørdalen ved Hell, Steinkjer.

*C. maritima* Dej. 27: Støren ved Sokna (Munster).

### *Carabidæ.*

\**Carabus coriaceus* L. 26: Hitra (Storm). 27: T.hjems omegn, Gjeitstranden (Storm), Orkedal (Storm), 28: Steinkjer. Overalt sj. og sporadisk.

*C. violaceus* L. v. *Lindbergi* Burk. 25: Aursund, 26: Hitra, 27: T.hjems omegn, Orkedal, 28: Steinkjer, Snåsa.

*C. violaceus* v. *arcticus* J. Sahlb. 25: Aursund.

- \* *C. problematicus* Hrbst. v. *scandinavicus* 26: Frøya (Storm) Vallersund (Hansen). 27: T.hjems omegn (et par ex. tat av Storm østenfor byen, august 1876) 29: Vikna ved Folla (Collett).
- C. problematicus* *Wockei* Born. 25: Røros, Nedalen.
- C. nitens* L. 25: Røros.
- \* *C. nemoralis* Müll. 27: T.hjem og omegn. Meget alm. i havene på »Kalvskinet«. Synes i de siste år å ha bredt sig ut i byens omegn.
- C. hortensis* L. 26: Hitra, Garten, Froan. 27: T.hjems omegn.
- C. glabratus* Payk. 25: Røros, Aursund, 26: Garten (Storm) Hitra (Storm), 28: Steinkjer.
- Cychnus caraboides caraboides* L. 26: Hitra. 27: T.hjems omegn.
- C. convexus* Heer. 25: Røros.
- C. pygmaeus* Chd. 26: Vallersund.
- \* *C. rostratus* L. 28: Steinkjer.
- Leistus rufescens* Fabr. 27: T.hjems omegn. 28: Frosta, Steinkjer.
- L. ferrugineus* L. 26: Froan, Hitra.
- Nebria Gyllenhalli* Schönh. 26: Hitra, 27: T.hjems omegn. 28: Stjørdal, Steinkjer.
- \* *N. brevicollis* F. 27: T.hjem (Siebke).
- \* *N. iberica* Oliv. 26: Froan, 27: Stadsbygden (Storm).
- Pelophila borealis* Payk. 25: Røros, 28: Steinkjer.
- Notiophilus aquaticus* L. 25: Røros, 26: Hitra, 27: T.hjem, 28: Stjørdal, Steinkjer.
- N. Germingi* Fauv. 25: Røros 27: T.hjems omegn, 28: Frosta, Stjørdal, Steinkjer.
- N. biguttatus* F. 25: Røros, Aursund, 26: Hitra, 27: T.hjems omegn, Støren, 28: Stjørdal, Steinkjer.
- N. Reitteri* Spaeth. 28: Steinkjer (under granbar).
- Blethisa multipunctata* L. 25: Aursund, 28: Steinkjer.
- Elaphrus uliginosus* F. 27: T.hjems omegn.
- E. cupreus* Duft. 27: T.hjems omegn 28: Steinkjer, Snåsa.
- E. riparius* L. 27: T.hjems omegn, 28: Steinkjer, Snåsa.
- Loricera pilicornis* F. 26: Hitra, 27: T.hjem. 28: Størdal, Steinkjer, Snåsa.
- Clivina fossor* L. 25: Aursund, 26: Hitra, 27: Melhus, T.hjem, 28: Stjørdal, Steinkjer, Snåsa.
- Dyschirius septentrionum* Munst. 25: Røros, 27: Støren, Melhus, T.hjems omegn. 28: Stjørdal, Steinkjer.
- D. angustatus* Ahr. 27: Støren, Melhus, 28: Stjørdal (langs elven ved Hell).
- D. globosus* Herbst. Alm. i alle kretser.
- Asaphidion pallipes* Duft. 27: Orkedal, 28: Stjørdal, Steinkjer.

- Bembidion velox* L. 27: Orkedal, 28: Snåsa.  
*B. velox* sbsp. *lapponicum* Thoms. 27: Melhus, Støren.  
 \**B. argenteolum* Ahr. 27: Støren, Melhus, Orkedal.  
 \**B. litorale* Oliv. 27: Støren, Melhus, Orkedal, 28: Stjørdal (ved Hell).  
*B. lampros* Hbst. 27: Støren, T.hjems omegn. 28: Stjørdal, Steinkjer.  
*B. bipunctatum* L. Alm. i alle kretser.  
 \**B. dentellum* Thnb. 27: T.hjems omegn, Melhus. 28: Stjørdal, Steinkjer.  
*B. obliquum*, Sturm. 27: T.hjems omegn, Orkedal 28: Stjørdal (Hell).  
 \**B. semipunctatum* Donovan. 27: Melhus, 28: Stjørdal (Hell).  
*B. Fellmanni* Mannh. 25: Røros, Aursund, 28: Stjørdal (Hell).  
*B. difficile* Mots. 25: Tydal (ved Stuesjø). 27: Støren, T.hjems omegn. 30: Majavatn, Fellingfors.  
*B. prasinum* Duft. 27: T.hjems omegn, 28: Steinkjer, Snåsa.  
*B. virens* Gyll. 27: Orkedal, 28: Stjørdal (Hell) Steinkjer, Snåsa.  
*B. nitidulum* Marsh. 27: T.hjems omegn, 28: Stjørdal (Hell), Steinkjer.  
*B. Grapei* Gyll. 27: T.hjem (krypende på sneen i Bymarken april 1914) Melhus (langs elven mai 1926).  
*B. lunatum* Duft. 27: Orkedal, 28: Frosta, Stjørdal (Hell).  
*B. rupestre* L. 25: Røros, 28: T.hjems omegn, Melhus, 28: Stjørdal (Hell).  
*B. ustulatum* L. 27: T.hjems omegn.  
*B. petrosium* Gebl. s. sp. *Siebkei* J. Müller. 27: Melhus (langs elven).  
*B. Andreæ* Fab. 27: T.hjems omegn.  
*B. femoratum* Sturm. 27: T.hjems omegn 28: Stjørdal (Hell) Meraker.  
*B. saxatile* Gyll. 27: T.hjems omegn 28: Stjørdal (Hell).  
*B. Schüppeli* Dej. 27: Støren, T.hjems omegn 28: Stjørdal (Hell) Snåsa.  
*B. minimum* F. 27: Vallersund (Hansen) 28: Verdal (Siebke).  
*B. quadrimaculatum* L. Alm. i alle kretser.  
*B. Doris* Panz. 27: T.hjems omegn, Inderøy 28: Steinkjer, Snåsa.  
*B. æneum* Germ. 26: Rissa, 27: T.hjems omegn.  
*Epaphius secalis* Payk. Alm. i alle kretser.  
*Trechus quadristriatus* v. *obtusus* Er. 26: Hitra, 27: T.hjems omegn.  
*T. rubeus* Fab. 25: Røros, 27: T.hjems omegn, Melhus 28: Snåsa.  
 \**T. fulvus* Dej. (=Rathkei Helliesen) 26: Hitra (Laksåvik ved Laksåens utløp i sjøen).



- \* *Trechoblemus micros* Hbst. 27: Melhus, T.hjems omegn. Sj.  
 \* *Lasiotrechus discus* Fab. 27: Gulosen (Storm) Melhus. (Sj. Et eksemplar fra hvert sted).  
 \* *Aëpus marinus* Strøm. 26: Hitra (ved Laksåvik).  
*Patrobus excavatus* Payk. (= *atrurufus* Strøm) 27: Melhus, T.hjems omegn, 28: Frosta, Steinkjer.  
*P. assimilis* Chd. 25: Aursund, 27: T.hjems omegn.  
*P. septentrionis* Dej. 25: Røros, Aursund.  
*Harpalus pubescens* Müll. 27: T.hjems omegn, 28: Steinkjer.  
*H. œneus* Fab. 27: T.hjems omegn. 28: Frosta, Steinkjer, Snåsa.  
*H. latus* L. 27: T.hjems omegn. 28: Steinkjer.  
*H. luteicornis* Dft. 27: T.hjems omegn.  
*H. quadripunctatus* Dej. 27: T.hjems omegn 28: Inderøy.  
*Trichocellus cognatus* Gyll. 27: T.hjems omegn, 28: Stjørdal (Hell).  
*T. placidus* Gyll. 27: Melhus, T.hjems omegn, 28: Stjørdal, Steinkjer.  
*Dichirotrichus pubescens* Payk. 26: Hitra, 27, 28: i fjæren langs fjorden.  
*Bradycellus collaris* Payk. 27: T.hjems omegn, 28: Stjørdal (Hell).  
*Amara plebeja* Gyll. 27: T.hjems omegn, 28: Frosta, Stjørdal, Snåsa.  
*A. nitida* Sturm. 27: Melhus, T.hjems omegn.  
*A. communis* Panz. 27: T.hjems omegn. 28: Stjørdal.  
*A. convexior* Steph. 27: T.hjems omegn, 28: Frosta, Stjørdal.  
*A. uncollis* Schjødte. 25: Aursund. 27: Melhus, T.hjems omegn. 28: Frosta.  
*A. nigricornis* Ths. 25: Feragen ved Røros (Munster).  
*A. curta* Dej. (= *cyanocnemis* Ths.) 28: Tynæs i Verdal (Zetterstedt).  
*A. eurynota* Panz. 27: T.hjems. omegn. 28: Steinkjer.  
*A. familiaris* Duft. 27: T.hjems omegn. 28: Frosta, Steinkjer, Snåsa.  
 \* *A. tibialis* Payk. 28: Frosta, Stjørdal, Levanger.  
*A. ingenua* Duft. 27: T.hjems omegn. 28: Stjørdal.  
*A. Quenseli* Schönh. 28: Stjørdal (ved Hell).  
*A. interstitialis* Dej. 27: T.hjems omegn. 28: Stjørdal (Hell) Levanger, Steinkjer.  
*A. bifrons* Gyll. 25: Aursund, 27: Melhus, T.hjems omegn. 28: Frosta.  
*A. prætermissa* Sahlb. 27: T.hjems omegn.  
*A. aulica* Panz. 27: T.hjems omegn. 28: Meraker, Levanger.  
*A. apricaria* Payk. 27: T.hjems omegn. 28: Stjørdal, Steinkjer.

- A. consularis* Duft. 27: T.hjems omegn. 28: Frosta.  
*A. brunnea* Gyll. 25: Røros, Aursund.  
*A. alpina* Fab. 25: Røros.
- \**Pterostichus lepidus* Leske. 27: Orkedal, T.hjems omegn. 28: Stjørdal.  
*P. coerulescens* L. 27: Melhus, T.hjems omegn. 28: Snåsa.  
*P. oblongopunctatus* F. 27: T.hjems omegn. 28: Steinkjer.  
*P. niger* Schall. 27: Orkedal, T.hjems omegn. 28: Snåsa.  
*P. nigrita* F. 27: T.hjems omegn, 28: Frosta, Steinkjer.
- \**P. minor* Gyll. 26: Hitra. 27: T.hjems omegn. 28: Frosta, Meraker.  
*P. strenuus* Panz. 26: Hitra. 27: T.hjems omegn. 28: Frosta.  
*P. diligens* Sturm. 26: Hitra. 27: T.hjems omegn. 28: Frosta, Snåsa.
- \**Calathus fuscipes* Goeze. 27: T.hjems omegn. 28: Steinkjer.  
*C. erratus* Sahlb. 27: T.hjems omegn. 28: Steinkjer.  
*C. melanocephalus* L. Utbredt i alle kretser.  
*C. melanocephala v. nubigena* Halid. 27: Melhus. 28: Stjørdal.  
*C. micropterus* Duft. Utbredt i alle kretser.
- \**Aechmites terricola* Hbst. 27: T.hjems omegn (1 ex. på drivbenk).
- \**Synuchus nivalis* Panz. 27: T.hjems omegn. 28: Steinkjer.  
\**Olistophus rotundatus* Payk. 28: Valdresund (Hanssen).  
\**Agonum quadripunctatum* Dej. 25: Aursund (1 ex.).  
*A. ericeti* Panz. 26: Hitra, 27: T.hjems omegn.  
\**A. Mülleri* Hbst. 27: T.hjems omegn. 28: Stjørdal, Steinkjer.  
\**A. dolens* Sahlb. 25: Røros. 28: Steinkjer.  
\**A. viduum* Panz. 27: T.hjems omegn. 28: Inderøy, Steinkjer, Snåsa.
- \**Platynus assimilis* Payk. 27: T.hjems omegn, 28: Steinkjer.  
*Europhilus micans* Nicol. 27: Melhus, 28: Stjørdal (Hell).  
*E. fuliginosus* Panz. Alm. i alle kretser.
- \**E. piceus* L. 27: T.hjems omegn. 28: Næsvand (Skogn), Steinkjer.  
*E. consinilis* Gyll. 28: Værdal (Innsjø) J. Sahlberg.  
*Dromius agilis* F. 27: T.hjems omegn, 28: Steinkjer.
- \**D. fenestratus* F. 27: T.hjems omegn. 28: Steinkjer.  
\**D. quadrinotatus* Zenk. 26: Hitra (Laksåvik) 1 ex.

### *Haliplidæ.*

- Haliplus confinis* Steph. 26: Ørlandet (Beian) 27: T.hjems omegn (Charlottenlund).  
*H. ruficollis* Deg. 27: Melhus, T.hjems omegn. 28: Stjørdal, Steinkjer.

- H. griseus* Herbst. 25: Aursund.  
*Coelostoma orbiculare* F. 27: T.hjems omegn, 28: Frosta, Snåsa.  
*Sphaeridium bipustulatum* F. 28: Steinkjer.  
*S. scarabæoides* L. 26: Froan, 27: T.hjems omegn, 28: Steinkjer.  
*Cercyon litoralis* Gyll. Alm. under tang i fjæren i 26, 27 og 28.  
*C. depressus* Steph. Alm. sammen med foregående.  
*C. impressus* Sturm. 27: T.hjems omegn, 28: Steinkjer.  
*C. hæmorrhoidalis* F. 27: T.hjems omegn.  
*C. melanocephalus* L. Alm. i alle kretser.  
*C. lateralis* Marsh. 27: Melhus, T.hjems omegn.  
*C. pygmæus* Illig. Alm. i alle kretser.  
*C. unipunctatus* L. Alm. i alle kretser.  
\* *C. quisquilius* L. 27: T.hjems omegn, 28: Frosta, Stjørdal.  
\* *C. nigriceps* Marsh. Alm. i alle kretser.  
\* *C. tristis* Illig. 26: Ørlandet (Beian).  
*C. convexiusculus* Steph. 27: T.hjems omegn. 28: Steinkjer.  
*C. analis* Payk. 27: Støren, Melhus, T.hjems omegn, 28: Steinkjer, Snåsa.  
*Megasternum boletophagum* Marsh. Alm. i alle kretser.  
*Cryptopleurum minutum* Fab. Alm. i alle kretser.  
*Hydrobius fuscipes* L. Alm. i alle kretser.  
*Anacæna globulus* Payk. 27: T.hjems omegn, 28: Snåsa.  
*A. limbata* F. 26: Ørlandet, 27: T.hjems omegn, 28: Frosta, Steinkjer.  
*Laccobius minutus* L. 26: Hitra, 27: T.hjems omegn, 28: Steinkjer.  
*Enochrus frontalis* Er. 27: Rennebu, 28: Frosta.  
\* *E. fuscipennis* Thoms. 27: T.hjems omegn. 28: Steinkjer.  
\* *E. bicolor* F. 26: Ørlandet (Beian).  
*E. minutus* F. 27: T.hjems omegn, 28: Steinkjer.  
*Chætarthria seminulum* Hbst. Alm. i alle kretser.

### *Silphidæ.*

- Necrophorus investigator* Zett. 27: T.hjems omegn.  
*N. vespilloides* Hbst. 27: T.hjems omegn, 28: Steinkjer.  
*Necrodes littoralis* L. 27: T.hjem (Storm).  
*Thanatophilus rugosus* L. Alm. i alle kretser.  
*Th. dispar* Hbst. 26: Ørlandet (Beian) (Storm).  
*Oceoptomoma thoracicum* L. Alm. i alle kretser.  
*Aclypea opaca* L. Alm. i alle kretser.  
*Phosphuga atrata* L. Alm. i alle kretser.  
*Pteroloma Forstroemi* Gyll. 27: T.hjem (Bymarken), 28: Steinkjer.



- Choleva septentrionis* Jeann. 27: Rennebu, T.hjem (Bymarken)  
28: Steinkjer.
- Catops fuscus* Panz. 26: Hitra, 27: T.hjems omegn, 28:  
Steinkjer.
- \* *C. nigricans* Spence. 26: Hitra, 27: Rennebu, T.hjem (Bymarken)  
28: Steinkjer.
- C. nigrita* Er. Alm. i alle kretser.
- C. coracinus* Kelln. Alm. i alle kretser.
- C. morio* Fab. 27: Melhus, T.hjems omegn, 28: Steinkjer.
- C. tristis* Panz. Fundet i alle kretser.
- C. longulus* Kelln. 27: T.hjem (Bymarken) 28: Steinkjer.
- C. alpinus* Gyll. 25: Aursund, 27: T.hjems omegn, 28: Meraker.
- Sciodrepa Watsoni* Spence. 27: T.hjems omegn, 28: Meraker.
- Colon latum* Kr. 27: Rennebu, T.hjems omegn.
- C. dentipes* Sahlb. 28: Steinkjer.
- C. appendiculatum* Sahlb. 25: Aursund, 27: T.hjems omegn.
- C. bidentatum* Sahlb. 25: Aursund.
- \* *C. viennense* Hbst. 28: Stjørdal (Hell).

*Lioididæ.*

- Hydnobius punctatus* Sturm. 25: Aursund, Nedalen, 27: T.hjems  
omegn, 28: Stjørdal (Hell).
- \* *Liodes rhætica* Er. v. *fracta* Seidl. 28: Snåsa.
- \* *L. dubia* Kugel. Enkeltvis i alle kretser.
- L. obesa* Schmidt. 27: T.hjems omegn (1 ex.).
- L. picea* Panz. 25: Aursund, Nedalen, 28: Stjørdal (Hell).
- \* *L. ovalis* Schmidt. 27: Melhus, T.hjems omegn, 28: Stjørdal,  
Steinkjer.
- L. parvula* Sahlb. 25: Aursund.
- \* *Cyrtusa subtestacea* Gyll. 28: Stjørdal (Hell), Snåsa.
- L. silesiaca* Kr. 28: Steinkjer.
- Anisotoma humeralis* Fab. 27: Rennebu, T.hjem (Bymarken).
- A. axillaris* Gyll. 27: Orkedal, T.hjems omegn, 28: Steinkjer.
- A. castanea* Herbst. 27: T.hjems omegn.
- A. glabra* Kugel. 27: Rennebu, T.hjems omegn.
- Agathidium nigripenne* Fab. 26: Hitra, 27: T.hjems omegn,  
28: Steinkjer.
- A. atrum* Payk. 27: T.hjems omegn, 28: Snåsa.
- A. seminulum* L. 27: Rennebu, T.hjems omegn, 28: Steinkjer.
- A. lævigatum* Er. 27: T.hjems omegn.
- \* *A. varians* Beck. 27: Melhus, T.hjems omegn, 28: Steinkjer.
- A. rotundatum* Gyll. Alm. i alle kretser.
- \* *A. nigrinum* Sturm. 26: Hitra, 27: T.hjems omegn, 28: Steinkjer.
- A. arcticum* Thoms. 25: Aursund, 26: Hitra, 27: T.hjems omegn.
- A. discoideum* Er. 25: Aursund.

*Clambidæ.*

- \**Clambus minutus* Sturm. 27: Rennebu, T.hjems omegn, 28: Steinkjer, Snåsa.  
*C. armadillo* Deg. 27: T.hjems omegn.  
*C. pubescens* Redt. 27: T.hjems omegn, 28: Steinkjer.

*Scydmænidæ.*

- \**Euthia linearis* Muls. 26: Hitra, 27: T.hjem (Bymarken), 28: Snåsa.  
*Neuraphes coronatus* Sahlb. 28: Steinkjer (i kjeller på By).  
*Stenichnus collaris* Müll. 27: T.hjems omegn.  
*St. exilis* Er. 26: Hitra, 27: Rennebu, 28: Steinkjer.

*Orthoperidæ.*

- Orthoperus atomus* Gyll. 27: T.hjems omegn, 28: Steinkjer.

*Ptiliidæ.*

- \**Ptenidium lævigatum* Er. 27: T.hjems omegn, 28: Steinkjer.  
 \**Pt. myrmecophilum* Mots. 27: T.hjems omegn.  
*Pt. pusillum* Gyll. 27: T.hjems omegn, 28: Steinkjer, Snåsa.  
*Pt. nitidum* Heer 27: T.hjems omegn, 28: Meraker.  
*Pt. punctatum* Gyll. Alm. i fjæren under tang.  
 \**Millidium minutissimum* Ljungh. 27: T.hjems omegn.  
 \**Ptilium exaratum* Allib. 27: T.hjems omegn.  
*Pt. myrmecophilum* Allib. 27: T.hjems omegn.  
*Ptilium Kunzei* Heer. 27: T.hjems omegn.  
*Pteryx suturalis* Heer. 27: T.hjems omegn, 28: Steinkjer.  
*Acrotrichis grandicollis* Mannh. Alm i alle kretser.  
*A. Montadoni* Allib. 27: Rennebu, T.hjems omegn.  
*A. atomaria* Deg. Alm. i alle kretser.  
*A. intermedia* Gillm. Alm i alle kretser.  
*A. fascicularis* Herbst. 28: Steinkjer.  
*A. sericans* Heer. Alm. i alle kretser.

*Scaphiidæ.*

- Scaphosoma agaricinum* L. 27: T.hjems omegn, 28: Levanger.  
 \**S. assimile* Er. 27: Melhus, 28: Stjørdal (Hell).

## Staphylinidæ.

- Micropeplus tesserula* Curt. 28: Snåsa (1 ex.).
- \* *Phloeocharis subtilissima* Mnnh. 27: T.hjems omegn, 28: Steinkjer.
- Olisthaerus megacephalus* Zett. 25: Aursund, Tydal (Nedal).
- Megarthrus depressus* Payk. Alm. i alle kretser.
- M. sinuaticollis* Lac. Alm i alle kretser.
- M. denticollis* Beck. 27: Rennebu, T.hjems omegn, 28: Steinkjer.
- Proteinus brachypterus* F. 26: Hitra, 27: T.hjems omegn, 28: Frosta.
- \* *P. crenulatus* Pand. 27: T.hjems omegn.
- \* *P. atomarius* Er. 26: Hitra, 27: Melhus, T.hjems omegn, 28: Frosta.
- Anthobium ophthalmicum* Payk. 27: Rennebu, T.hjems omegn, 28: Steinkjer.
- \* *A. sorbi* Gyll. 26: Hitra, 27: T.hjems omegn.
- A. minutum* Fab. Alm i alle kretser.
- Acrulia inflata* Gyll. Funnet i alle kretser.
- Pycnoglypta lurida* Gyll. 27: T.hjems omegn, 28: Meraker, Steinkjer.
- Phylodrepa melanocephala* F. 28: Steinkjer.
- Ph. nigra* Grav. 27: Rennebu, T.hjems omegn, 28: Steinkjer.
- Ph. floralis* Payk. 27: T.hjems omegn, 28: Steinkjer.
- Ph. linearis* Zett. 27: T.hjems omegn, 28: Steinkjer, Snåsa.
- Ph. ioptera* Steph. 27: Melhus, T.hjems omegn, 28: Steinkjer.
- Ph. vilis* Er. 26: Hitra.
- \* *Ph. pygmæa* Gyll. 26: Hitra.
- Omalium laviusculum* Gyll. I fjæren under tang.
- O. riparium* Thoms. Sammen med foregående.
- O. rivulare* Payk. Alm. i alle kretser.
- O. septentrionis* Thoms. 26: Hitra, 27: T.hjems omegn.
- O. strigicolle* Wank. 27: T.hjems omegn, 28: Steinkjer.
- O. cæsum* Grav. Alm. i alle kretser.
- O. exiguum* Gyll. 27: T.hjems omegn.
- \* *O. Munsteri* Bh. 28: Steinkjer (1 ex.).
- O. excavatum* Steph. 26: Hitra, 27: T.hjems omegn, 28: Snåsa.
- Phloeonomus monilicornis* Gyll. 27: T.hjems omegn, 28: Steinkjer, Snåsa.
- Ph. planus* Payk. 27: Rennebu, 28: Verdal.
- Ph. lapponicus* Zett. 25: Aursund, 27: T.hjems omegn.
- Ph. pusillus* Grav. 26: Hitra, 27: T.hjems omegn, 28: Frosta.
- Ph. punctipennis* Thoms. 27: T.hjems omegn.
- Xylodromus depressus* Grav. Alm. i alle kretser.

- X. concinnus* Marsh. 27: T.hjems omegn, 28: Frosta.  
*Micralymma marinum* Ström. 26: Hitra, 27: Yttre dele av fjorden.  
*Cylletron nivale* Thoms. 25: Aursund.  
 \* *Phyllodrepeoidea crenata* Grav. 26: Hitra (Helgebostadøy).  
*Deliphrum tectum* Payk. Alm. i alle kretser.  
 \* *Lathrimæum melanocephalum* Ill. 27: T.hjems omegn.  
 \* *L. atrocephalum* Gyll. 26: Hitra (Helgebostadøy).  
 \* *L. fuscum* Er. 27: Melhus (i opskyll langs elven).  
 \* *Olophrum piceum* Gyll. 26: Hitra, 27: T.hjems omegn (Bymarken).  
*O. assimile* Payk. Alm. i alle kretser.  
*O. fuscum* Grav. 27: Melhus, 28: Steinkjer, Snåsa.  
*O. boreale* Payk. 25: Aursund, Tydal (Nedal), 27: Rennebu (Jøldal).  
*O. alpinum* Heer. 27: T.hjems omegn, 28: Hommelvik.  
*O. consimile* Gyll. 27: T.hjems omegn, 28: Steinkjer, Snåsa.  
*O. rotundicolle* Sahlb. 25: Aursund, 27: T.hjems omegn (Bymarken), 28: Meraker (Gudå).  
*Arpedium quadrum* Grav. Alm. i alle kretser.  
*A. brachypterum* Grav. Alm. i alle kretser.  
*A. brunescens* Sahlb. 25: Aursund.  
*Acidota crenata* F. 27: Melhus, T.hjems omegn, 28: Steinkjer.  
 \* *A. cruentata* Mannh. 27: T.hjems omegn (meget sjelden).  
*Lesteva longelytrata* Goeze. 26: Hitra, 27: T.hjems omegn, 28: Levanger.  
*L. monticola* Kiesw. Alm. i alle kretser.  
*L. pubescens* Mannh. 25: Stuesjø, 26: Hitra.  
*Geodromicus plagiatus* F. Alm. i alle kretser.  
*G. globulicollis* Mannh. 25: Røros, Aursund.  
*Anthophagus alpinus* F. Alm. i alle kretser.  
*A. omalinus* Zett. Alm. i alle kretser.  
*A. caraboides* L. Alm. i alle kretser.  
*Coryphium angusticolle* Steph. 25: Aursund, 27: T.hjems omegn, 28: Steinkjer.  
*Boreaphilus Henningianus* Sahlb. 25: Aursund, Nedal, 27: T.hjems omegn, 28: Steinkjer.  
*Syntomium æneum* Müll. 25: Aursund, 27: T.hjems omegn (Bymarken).  
*Ancyrophorus omalinus* Er. 27: Rennebu, Melhus, Orkedal, 28: Stjørdal, Steinkjer.  
*Thinobius allocerus* Epp. 27: Støren, Melhus.  
*Th. longipennis* Heer. 27: Støren, Melhus, 28: Stjørdal (Hell), Steinkjer.

- Trogophloeus bilineatus* Steph. 25: Røros, 27: Melhus, Støren, 28: Stjørdal (Hell).
- T. rivularis* Motsch. 27: Støren, T.hjems omegn, 28: Meraker, Steinkjer.
- \**T. elongatulus* Er. 27: Melhus, T.hjems omegn, 28: Steinkjer.
- T. corticinus* Grav. 27: Støren, 28: Stjørdal (Hell), Steinkjer.
- \**T. pusillus* Grav. 27: Melhus, T.hjems omegn.
- \**T. subtilis* Er. 27: Støren, Melhus, Orkedal.
- Aploderus caelatus* Grav. Alm. i alle kretser.
- Oxytelus rugosus* Fab. 27: T.hjems omegn, 28: Steinkjer.
- O. laqueatus* Marsh. Alm. i alle kretser.
- O. nitidulus* Grav. 27: T.hjems omegn, 28: Steinkjer.
- Platystethus arenarius* Fourer. Alm. i alle kretser.
- P. nodifrons* Sahlb. 26: Hitra, 27: T.hjems omegn, 28: Stjørdal (Hell).
- Bledius litoralis* Heer, 27: Støren, Gulosen, 28: Stjørdal (Hell) Steinkjer.
- B. pallipes* Grav. 27: Støren, Melhus, 28: Steinkjer, 30: Grong.
- B. arcticus* J. Sahlb. 25: Aursund, 30: Fellingfors, Susendal.
- B. longulus* Er. 27: Støren, Melhus, 28: Steinkjer, 30: Fellingfors.
- B. opacus* Block. 28: Stjørdal (Hell).
- B. fracticornis* Payk. 27: Rennebu, Melhus, 28: Steinkjer.
- B. eraticus* Er. v. *bosnicus* Bh. 27: Støren, Melhus, 28: Stjørdal (Hell).
- \**Stenus fossulatus* Er. 27: Støren (1 ex.)
- S. Juno* F. Alm. i alle kretser.
- S. fasciculatus* J. Sahlb. Funnet i alle kretser.
- S. clavicornis* Scop. Funnet i alle kretser.
- S. proditor* Er. 28: Inderøy, Steinkjer.
- S. palposus* Zett. 25: Aursund, 27: Melhus, 28: Stjørdal (Hell).
- S. boops* Ljungh. Alm. i alle kretser.
- S. canaliculatus* Gyll. Funnet i alle kretser.
- S. nitens* Steph. 30: Grong.
- S. fuscipes* Grav. Funnet i alle kretser.
- S. Argus* Grav. 27: Rennebu, T.hjems omegn, 28: Steinkjer.
- S. Argus v. austriacus* Bh. 27: T.hjems omegn.
- S. nanus* Steph. Funnet i alle kretser.
- \**S. circularis* Grav. 27: Melhus, T.hjems omegn, 28: Meraker, Levanger.
- S. carbonarius* Gyll. Alm. i alle kretser.
- S. crassus* Steph. Alm. i alle kretser.
- S. crassus v. formicetorum* Mannh. 25: Aursund, 28: Snåsa.
- S. nigritulus* Gyll. 28: Meraker, 30: Grong.

- S. Gerhardti* Benick. 25: Aursund.  
*S. scabriculus* J. Sahlb. 25: Aursund.  
*S. labilis* Er. 25: Røros.  
 \**S. fulvicornis* Steph. 27: T.hjems omegn, 28: Steinkjer.  
*S. tarsalis* Ljungh. Alm. i alle kretser.  
*S. similis* Hbst. Alm. i alle kretser.  
*S. pubescens* Steph. 27: T.hjems omegn.  
*S. bifoveolatus* Gyll. Alm. i alle kretser.  
*S. impressus* Germ. 27: T.hjems omegn, 28: Steinkjer.  
*S. coarcticollis* Epp. Alm. i alle kretser.  
*S. palustris* Er. 28: Levanger, 30: Majavatn.  
*S. geniculatus* Grav. 27: T.hjems omegn, 28: Levanger.  
*S. flavipalpis* Thoms. Alm. i alle kretser.  
*Dianous coerulescens* Gyll. 27: Støren, T.hjems omegn, 28: Steinkjer, 30: Grong.  
*Euaesthetus bipunctatus* Ljungh. Alm. i alle kretser.  
*Eu. ruficapillus* Boisd. 28: Steinkjer.  
 \**Stilicus rufipes* Germ. 27: T.hjems omegn, 28: Steinkjer.  
 \**S. orbiculatus* Payk. 27: T.hjem (i gresshaug i musehaven).  
 \**Medon ochraceus* Grav. 27: T.hjems omegn (i drivbenk).  
*Lathrobium punctatum* Zett. Funnet i alle kretser.  
*L. quadratum* Payk. Alm. i alle kretser.  
*L. terminatum* Grav. 26: Hitra, 27: T.hjems omegn, 28: Steinkjer.  
 \**L. rufipenne* Gyll. 27: T.hjem (Bymarken) 28: Meraker, Inderøy.  
*L. geminum* Kr. 27: T.hjems omegn, 28: Steinkjer, Snåsa.  
*L. fulvipenne* Grav. Funnet i alle kretser.  
*L. brunnipes* F. 27: T.hjems omegn, 30: Grong.  
 \**L. filiforme* Grav. 28: Inderøy, Frosta, Steinkjer, Snåsa, 30: Sandåmo.  
*L. longulum* Grav. 26: Hitra, 27: T.hjems omegn, 28: Steinkjer, 30: Grong.  
 \**L. dilutum* Er. 27: Støren, Melhus.  
*Cryptobium fracticorne* Payk. 27: T.hjems omegn, 28: Steinkjer, 30: Grong.  
*Leptacinus bathychrus* Gyll. 27: T.hjems omegn.  
*L. linearis* Grav. 27: Melhus, T.hjems omegn, 28: Frosta.  
*L. formicetorum* Maerk. Funnet i maurtuer i alle kretser.  
*Xantholinus punctulatus* Payk. Alm. i alle kretser.  
 \**X. angustatus* Steph. Alm. i alle kretser.  
 \**X. atratus* Heer. 27: T.hjems omegn.  
*X. tricolor* F. Alm. i alle kretser.  
 \**X. lævigatus* Jac. 27: Rennebu, Støren, Melhus, 30: Grong.  
 \**X. linearis* Ol. 26: Valdarsund (Hanssen), Hitra.  
 \**Gauropterus fulgidus* F. 27: T.hjem (1 ex. i drivhus) (Storm).

- Baptolinus pilicornis* Payk. 25: Aursund, 27: Rennebu, T.hjems omegn, 30: Surendal.
- B. longiceps* Fauv. 27: Rennebu, T.hjems omegn, 28: Steinkjer.
- \* *B. affinis* Payk. 27: T.hjems omegn (Sj.)
- \* *Othius punctulatus* Goeze. 26: Hitra, 27: T.hjems omegn, 28: Åsen.
- O. melanocephalus* Grav. 25: Aursund, 27: T.hjems omegn.
- O. lapidicola* Kiesw. Alm. i alle kretser.
- O. myrmecophilus* Kiesw. 26: Hitra, 27: T.hjems omegn, 28: Steinkjer.
- \* *Actobius cinerascens* Grav. 27: T.hjems omegn, 28: Frosta, 30: Grong,
- Philonthus splendens* F. 27: T.hjems omegn.
- Ph. laminatus* Creutz. 27: T.hjems omegn.
- \* *Ph. nitidus* F. 27: T.hjems omegn.
- Ph. politus* L. Alm. i alle kretser.
- Ph. chalceus* Steph. 27: T.hjems omegn, 28: Frosta, Stjørdal.
- Ph. addendus* Shp. 27: T.hjems omegn (Bymarken).
- \* *Ph. carbonarius* Gyll. 27: T.hjem (1 ex.)
- Ph. concinnus* Grav. 27: T.hjems omegn.
- Ph. sanguinolentus* Grav. 27: T.hjems omegn, 28: Steinkjer.
- Ph. debilis* Grav. 27: T.hjems omegn, 28: Steinkjer.
- Ph. fuscipennis* Mannh. 27: Rennebu, T.hjems omegn, 28: Steinkjer.
- Ph. varius* Gyll. Alm i alle kretser.
- Ph. marginatus* Strøm. Alm. i alle kretser.
- Ph. varians* Payk. Alm. i alle kretser.
- Ph. albipes* Grav. 26: Hitra, 27: T.hjems omegn, 28: Frosta, Steinkjer.
- \* *Ph. fimetarius* Grav. Alm. i alle kretser.
- Ph. cephalotes* Grav. 25: Røros (Munster) 26: Hitra, 27: T.hjems omegn.
- Ph. nigriventris* Thoms. Funnet i alle kretser.
- Ph. sordidus* Grav. 27: T.hjems omegn.
- Ph. umbratilis* Grav. 28: Steinkjer.
- Ph. corvinus* Er. 27: T.hjems omegn, 28: Inderøy.
- Ph. decorus* Grav. Funnet i alle kretser.
- Ph. discoideus* Grav. 27: T.hjems omegn, 28: Steinkjer.
- Ph. nigrita* Grav. Alm. i alle kretser.
- \* *Ph. micans* Grav. 27: T.hjems omegn, 28: Steinkjer, Snåsa, 30: Grong.
- Ph. puella* Nordm. 26: Hitra, 27: T.hjems omegn, 30: Grong, Susendal.
- Ph. appendiculatus* Shp. Alm i alle kretser.
- Ph. trossulus* Nordm. Alm. i alle kretser.



- Cafius xantholoma* Grav. Alm. under tang.  
*Staphylinus pubescens* de Geer. Alm. i alle kretser.
- \* *S. cæsareus* Cederhj. 26: Hitra.  
*S. erythropterus* L. 27: T.hjems omegn, 28: Snåsa.  
*S. fuscatus* Grav. 27: T.hjems omegn, 28: Stjørdal.  
*S. ænecephalus* De Geer. 27: T.hjems omegn (Storm).  
*Ontholestes murinus* L. Alm i alle kretser.  
*Creophilus maxillosus* L. Alm. i alle kretser.
- \* *Heterothops binotatus* Grav. 28: Frosta.  
*H. quadripunctulus* Grav. 27: Støren, 28: Levanger.  
*Euryporus picipes* Payk. 27: T.hjem (Bymarken) 28: Steinkjer, 30: Grong.
- Quedius brevis* Er. 27: Støren, T.hjems omegn.
- \* *Q. fulgidus* F. 26: Hitra, 27: T.hjems omegn.  
*Q. mesomelinus* Marsh. 27: T.hjems omegn, 28: Steinkjer.  
*Q. xanthopus* Er. 26: Hitra, 27: T.hjems omegn, 28: Steinkjer.
- \* *Q. tenellus* Grav. 27: T.hjems omegn, 28: Steinkjer, 30: Grong, Nordli.
- \* *Q. cinctus* Payk. 26: Hitra.  
*Q. lævigatus* Gyll. Funnet i alle kretser.
- \* *Q. fuliginosus* Grav. 27: T.hjems omegn, 28: Steinkjer, 30: Grong.  
*Q. picipennis* Payk. (og v. *molochinus* Grav.) Funnet i alle kretser.
- \* *Q. picipes* Mannh. 27: T.hjem (Bymarken) 28: Steinkjer.  
*Q. umbrinus* Er. Alm. i alle kretser.
- \* *Q. nigriceps* Kr. 27: T.hjems omegn.  
*Q. limbatus* Heer. 27: Melhus, T.hjems omegn, 28: Frosta, Steinkjer, 30: Grong.  
*Q. attenuatus* Gyll. T.hjems omegn.  
*Q. fulvicollis* Steph. Alm. i alle kretser.  
*Q. boops* Grav. Alm. i alle kretser.
- \* *Trichophya pilicornis* Gyll. 27: Støren, T.hjems omegn, 28: Steinkjer.
- Mycetoporus Mulsanti* Ganglb. 25: Aursund, 28: Steinkjer, 30: Grong.
- M. monticola* Fowl. 25: Aursund, 27: T.hjem (Bymarken) 30: Sandåmo.
- M. Baudueri* Muls. 27: T.hjems omegn.  
*M. brunneus* Marsh. Funnet i alle kretser.  
*M. ruficornis* Kr. 26: Ørlandet, 27: Rennebu, Melhus, T.hjems omegn, 28: Steinkjer, Snåsa.  
*M. Inaris* Luze. 27: T.hjems omegn, 30: Nordli.  
*M. clavicornis* Steph. 26: Ørlandet, 27: Rennebu, Melhus, T.hjems omegn, 28: Steinkjer.

- M. niger* Fairm. 27: T.hjems omegn, 28: Steinkjer, Snåsa, 30: Grong, Nordli, Majavatn.
- M. Maerkeli* Kr. 26: Ørlandet, 27: T.hjems omegn, 28: Steinkjer, 30: Grong.
- \**M. rufescens* Steph. 27: T.hjems omegn, 28: Steinkjer, 30: Sandåmo.
- M. punctus* Gyll. 27: T.hjems omegn, 28: Steinkjer, 30: Grong.
- M. longicornis* Mäkl. 27: T.hjems omegn, 28: Stjørdal (Hell), 30: Grong.
- M. splendidus* Grav. 27: T.hjems omegn, 28: Snåsa, 30: Grong.
- Bryoporus rugipennis* Pand. 25: Røros, Aursund, 27: Rennebu, 28: Frosta, 30: Nordli.
- B. punctipennis* Ths. 27: T.hjem (Bymarken).
- B. cernuus* Grav. 28: Steinkjer, Snåsa, 30: Nordli.
- \**Bolitobius trinotatus* Er. 26: Hitra, 27: T.hjems omegn.
- B. thoracicus* F. Funnet i alle kretser.
- B. lunulatus* L. 27: T.hjems omegn, 28: Steinkjer.
- B. speciosus* Er. 25: Aursund.
- Bryocharis cingulata* Mannh. 27: Rennebu, T.hjems omegn, 28: Steinkjer, 30: Grong.
- \**Conosomus litoreus* L. 27: Melhus, T.hjems omegn, 28: Steinkjer.
- C. testaceus* F. 27: Rennebu, Støren, Melhus, 28: Steinkjer.
- Tachyporus nitidulus* F. 27: T.hjems omegn.
- T. macropterus* Steph. 27: Rennebu, Melhus, 28: Steinkjer.
- T. pusillus* Grav. Funnet i alle kretser.
- T. pulchellus* Mannh. 27: Thjems omegn, 28: Stjørdal, Inderøy.
- T. transversalis* Grav. 27: T.hjems omegn, 28: Inderøy, Steinkjer.
- T. tersus* Er. 27: T.hjems omegn.
- T. obscurellus* Zett. 30: Grong.
- T. chrysomelinus v. congruens* Epp. 27: T.hjems omegn.
- T. abdominalis* F. 27: Rennebu. 28: Meraker, 30: Grong.
- \**T. obtusus* L. 27. T.hjems omegn, Snåsa, 29: Otterøy.
- T. atriceps* Steph. 28: Stjørdal, Steinkjer, 30: Fellingfors.
- T. saginatus* Grav. 26: Hitra.
- Tachinus lignorum* L. 27: T.hjems omegn, 28: Frosta, Steinkjer.
- T. proximus* Kr. Funnet i alle kretser.
- \**T. elegans* Epp. 28: (1 eks.).
- \**T. elegans v. Munsteri* Luze. 28: Steinkjer, 30: Grong.
- T. marginatus* Gyll. 27. T.hjems omegn, 28: Steinkjer.
- T. pallipes* Grav. Funnet i alle Kretser.
- T. rufipes* De Geer. 27: Melhus, T.hjems omegn, 28: Steinkjer.
- T. laticollis* Grav. Alm. i alle kretser.

- T. marginellus* F. Alm. i alle kretser.  
*T. corticinus* Grav. Alm. i alle kretser.  
*T. rufipennis* Gyll. 27: T.hjem (Bymarken), 28: Steinkjer.  
*T. elongatus* Gyll. Funnet i alle kretser.  
\* *Leucoparyphus silphoides* L. 27: T.hjems omegn, 28: Steinkjer.  
*Hypocypus læviusculus* Mannh. Funnet i alle kretser.  
*Gymnusa brevicollis* Payk. 27: T.hjems omegn, 28: Meraker.  
*G. variegata* Kiesw. 27: T.hjems omegn, 28: Skogn (Næsvand).  
*Myllæna dubia* Grav. Funnet i alle kretser.  
*M. intermedia* Er. 28: Stjørdal (Hell) Meraker, 30: Grong.  
*M. gracilicornis* Fairm. 27: T.hjem (Bymarken), 30: Nordli.  
*M. brevicornis* Matth. 25: Aursund, 27: T.hjem (Bymarken),  
28: Steinkjer.  
*M. minuta* Grav. 27: Støren, T.hjems omegn, 30: Grong, Fellingfors.  
*Diglossa mersa* Halid. 26: Hitra (Laksåvik), 28: Stjørdal (Hell).  
*Oligota pusillima* Grav. 27: T.hjems omegn, 28: Meraker, Steinkjer.  
*Encephalus complicans* Westw. 27: Melhus, T.hjems omegn,  
28: Stjørdal, (Hell).  
\* *Gyrophæna pulchella* Heer. 27: T.hjems omegn, 28: Frosta.  
*G. affinis* Sahlb. 27: T.hjems omegn, 28: Frosta.  
*G. nana* Payk. 27: T.hjems omegn, 28: Frosta, Meraker, 30:  
Fellingfors.  
*G. bihamata* Thoms. 28: Meraker, Frosta.  
\* *G. lævipennis* Kr. 27: Melhus, 28: Steinkjer.  
\* *G. Poweri* Crotch. 27: T.hjems omegn, 28: Frosta, Steinkjer.  
*G. boleti* L. 27: T.hjems omegn, 28: Steinkjer, 30: Fellingfors.  
\* *G. strictula* Er. 30: Fellingfors.  
*Agaricochara lævicollis* Kr. 27: T.hjems omegn, Rennebu.  
*Placusa tachyporoides* Waltl. 27: Rennebu, T.hjems omegn,  
28: Inderøy.  
\* *Homalota plana* Gyllh. 27: T.hjems omegn.  
*Anomognathus cuspidatus* Er. 28: Frosta.  
*Leptusa angusta* Aubé. Funnet i alle kretser.  
*L. fumida* Er. 26: Hitra, 27: T.hjems omegn, 28: Steinkjer,  
30: Grong.  
\* *L. ruficollis* Er. 26: Hitra.  
\* *Phymatura brevicollis* Kr. 30: Fellingfors.  
\* *Bolitochara lunulata* Payk. 27: Melhus, T.hjems omegn, 28:  
Steinkjer, Snåsa.  
\* *B. Mulsanti* Sharp. 28: Steinkjer.  
\* *Autalia impressa* Oliv. 28: Steinkjer.  
*Au. puncticollis* Sharp. 27: T.hjems omegn.

- Falagria sulcata* Payk. 27: T.hjems omegn.  
 \**Tachyusa atra* Grav. 28: Steinkjer, Snåsa.  
*T. leucopus* Marsh. 27: T.hjems omegn, 28: Steinkjer, 30: Fellingfors.  
*Gnypeta carbonaria* Mannh. 28: Snåsa, 29: Otterøy.  
 \**G. velata* Er. 27: Melhus, 28: Meraker.  
*G. cærulea* Sahlb. Funnet i alle kretser.  
*Brachyusa concolor*. 27: Støren, Melhus, T.hjems omegn, 28: Meraker.  
*Dadobia immersa* Er. Funnet i alle kretser.  
*Schistoglossa viduata* Er. 28: Inderøy, Meraker, 30: Fellingfors, Sandåno.  
*Amischa analis* Grav. 27: T.hjems omegn, 28: Stjørdal (Hell).  
*A. cavifrons* Shp. Funnet i alle kretser.  
*A. curtipennis* Shp. 25: Aursund, 27: T.hjems omegn.  
*Notothecta flavipes* Grav. 27: T.hjems omegn.  
*N. anceps* Er. 27: T.hjems omegn, 30: Fellingfors.  
*Sipalia circellaris* Grav. Alm. i alle kretser.  
*Atheta subtilissima* Kr. 27: Støren, Melhus, 28: Stjørdal (Hell).  
*A. delicatula* Shp. 27: Støren, Melhus, 28: Stjørdal (Hell), Steinkjer, Snåsa.  
*A. luteipes* Er. 27: Melhus, T.hjems omegn, 28: Steinkjer.  
*A. gregaria* Er. Funnet i alle kretser.  
*A. thinobioides* Kr. 25: Aursund, 27: Støren, Melhus, T.hjems omegn, 28: Steinkjer, Snåsa.  
*A. currax* Kr. 26: Hitra, 27: Støren, T.hjems omegn, 28: Snåsa.  
*A. debilicornis* Er. 27: Støren, Melhus.  
*A. sulcifrons* Steph. Funnet i alle kretser.  
*A. insecta* Thoms. 27: Støren, Melhus, T.hjems omegn. 28: Snåsa.  
*A. luridipennis* Mannh. 27: T.hjems omegn.  
*A. Gyllenhalli* Ths. 25: Aursund.  
*A. vaga*. Heer. Alm. i alle kretser.  
*A. elongatula* Grav. Alm. i alle kretser.  
 \**A. hygrotopora* Kr. 27: Melhus.  
*A. Aubei* Bris. 27: T.hjems omegn.  
 \**A. gemina* Er. 30: Nordli.  
*A. islandica* Kr. 25: Aursund, 27: Melhus, T.hjems omegn, 28: Meraker.  
*A. polaris* Bh. 25: Aursund.  
*A. arctica* Thoms. 25: Aursund, 27: T.hjem (Bymarken), 30: Sandåmo, Susendal.  
*A. hygrobica* Thoms. 27: T.hjems omegn, 28: Stjørdal (Hell).  
*A. debilis* Er. 27: T.hjems omegn, 30: Nordli.

- A. complana* Mannh. 27: Rennebu, T.hjems omegn, 28: Steinkjer.
- A. flavipes* Thoms. Alm. i fjæren under tang.
- \**A. puncticeps* Thoms. Likeså.
- A. æquata* Er. 25: Aursund, 27: Melhus, 28: Meraker, Steinkjer.
- A. excellens* Kr. 27: T.hjems omegn, 28: Steinkjer.
- A. monticola* Thoms. 27: T.hjems omegn, 28: Steinkjer.
- A. corvina* Thoms. 26: Hitra, 27: T.hjems omegn, 28: Steinkjer.
- A. arcana* Er. 27: T.hjems omegn, 28: Snåsa.
- A. picipes* Thoms. 27: T.hjems omegn, 28: Frosta, Steinkjer, 30: Majavatn, Susendal.
- A. depressicollis* Fv. 25: Røros, 28: Meraker, Steinkjer, 30: Sandåmo.
- \**A. palustris* Ksw. 27: Melhus (i expl).
- A. procera* Kr. 25: Aursund, 27: T.hjems omegn.
- A. excelsa* Bh. 25: Aursund, 27: T.hjem, 28: Meraker, Steinkjer.
- A. subtilis* Scriba. Alm. i alle kretser.
- \**A. amicula* Steph. 28: Frosta.
- A. spatula* Fauv. 25: Røros (Munster).
- A. clancula* Er. 28: Inderøy, Steinkjer, Snåsa.
- A. nigricornis* Thoms. 25: Røros, 27: T.hjems omegn, 28: Steinkjer.
- A. Harwoodi* Will. 25: Tydal (Nedal), 27: T.hjems omegn, 28: Meraker.
- \**A. divisa* Märk. 28: Frosta (i ex).
- A. autumnalis* Er. 27: Støren, Melhus, 28: Stjørdal (Hell).
- A. myrmecobia* Kr. Funnet i alle kretser.
- A. sodalis* Er. 27: Rennebu, T.hjems omegn, 28: Snåsa, 30: Sandåmo.
- \**A. boleticola* Sahlb. 28: Meraker.
- A. crassicornis* F. Funnet i alle kretser.
- A. pilicornis* Thoms. Funnet i alle kretser.
- \**A. xanthopus* Thoms. 27: T.hjems omegn, 28: Stjørdal (Hell).
- A. trinotata* Kr. 27: T.hjems omegn, 28: Steinkjer.
- A. diversa* Shp. 25: Aursund, 27: Rennebu, T.hjems omegn, 28: Steinkjer.
- A. euryptera* Steph. Funnet i alle kretser.
- A. ebenina* Muls. 27: T.hjems omegn.
- \**A. incognita* Shp. 27: T.hjems omegn, 28: Steinkjer, Snåsa, 30: Grong, Nordli.
- A. valida* Kr. 25: Aursund, 27: Melhus, T.hjems omegn, 28: Steinkjer, 30: Nordli.

- A. castanoptera* Mannh. 27: T.hjems omegn, 28: Frosta.  
*A. lævicauda* Sahlb. 27: T.hjems omegn, 30: Nordli.  
*A. hypnorum* Kilsw. 27: T.hjems omegn, 30: Fellingfors, Majavatn, Nordli.  
*A. sexnotata* Thoms. 26: Hitra.  
*A. microptera* Thoms. Funnet i alle kretser.  
*A. alpestris* Heer. 25: Aursund, 27: T.hjems omegn.  
\* *A. oblongiuscula* Shp. 25: Aursund, 27: T.hjems omegn, 28: Åsen.  
*A. graminicola* Grav. Alm. i alle kretser.  
*A. vestita* Grav. Alm. under tang.  
*A. fractipes* Munst. 27: Rennebu.  
*A. atramentaria* Gyllh. Alm. i alle kretser.  
*A. picipennis* Mannh. Alm. i alle kretser.  
*A. intermedia* Thoms. 25: Røros, 27: Rennebu, T.hjems omegn.  
*A. cinnamoptera* Thoms. 27: T.hjems omegn.  
*A. lævana* Muls. 26: Hitra.  
*A. setigera* Shp. 25: Aursund, 27: T.hjems omegn.  
*A. macrocera* Thoms. 27: T.hjems omegn, 28: Frosta.  
*A. parvula* Mannh. 27: T.hjems omegn. 28: Frosta.  
*A. cribrata* Kr. 25: Aursund, 27: T.hjems omegn.  
*A. sordidula* Er. 27: T.hjems omegn, 28: Frosta, Steinkjer.  
*A. arenicola* Thoms. Funnet i alle kretser.  
*A. zosteræ* Ths. 28: Stjørdal (Hell), Frosta.  
*A. longicornis* Grav. Funnet i alle kretser.  
*A. sordida* Marsh. 27: T.hjems omegn, 28: Frosta.  
\* *A. melanaria* Mannh. 26: Vellersund (Hanssen).  
\* *A. pygmæa* Grav. 28: Snåsa.  
*A. aterrima* Grav. Funnet i alle kretser.  
*A. parva* Sahlb. 25: Aursund, 26: Hitra, 28: Frosta.  
*A. orphana* Er. 27: T.hjems omegn.  
*A. fungi* Grav. Alm. i alle kretser.  
*A. fungi* v. *orbata* Er. Funnet i alle kretser.  
*A. subsinuata* Er. 27: T.hjems omegn, 30: Grong.  
*A. talpa* Heer. Alm. i maurtuer i alle kretser.  
*Astilbus canaliculatus* F. Alm. i alle kretser.  
*Zyras humeralis* Grav. Alm. i alle kretser.  
\* *Z. collaris* Payk. 28: Steinkjer.  
\* *Tinotus morion* Grav. 27: Støren, T.hjems omegn, 28: Steinkjer.  
*Phloeodroma concolor* Kr. 27: T.hjems omegn, 28: Steinkjer, Snåsa.  
*Phloeopora testacea* Mannh. 26: Hitra (Helgebostad).  
*Calodera æthiops* Grav. 25: Aursund. 28: Steinkjer, Snåsa.  
*C. riparia* Er. 27: T.hjems omegn.

- Acrostiba borealis* Thoms. Funnet i alle kretser.  
*Chilopora rubicunda* Er. 27: Melhus (i opskyll langs elven).  
 \**Ocalea picata* Steph. 26: Hitra (Laksåvik), 27: T.hjems omegn, Steinkjer.  
 \**O. Lysholmi* Munst. 27: Melhus, 28: Stjørdal (Hell), 30: Grong.  
 \**Dinarda dentata* Grav. 27: T.hjems omegn.  
 \**D. dentata* v. *Märkeli* Kiesw. 27: Rennebu, T.hjems omegn, 30: Nordli.  
*Meotica exilis* Er. Funnet i alle kretser.  
*M. pallens* Redtb. 27: T.hjems omegn.  
*Ocyusa maura* Er. 27: Melhus, T.hjems omegn, 28: Steinkjer.  
*O. nivicola* Thoms. 27: Rennebu (Jøldalshytta).  
*O. incrassata* Muls. 25: Røros, 27: T.hjem (Bymarken), 28: Steinkjer, 30: Grong.  
*Hygropora cunctans* Er. 25: Aursund, 30: Nordli.  
*Oxypoda spectabilis* Märk. 27: T.hjems omegn, 28: Steinkjer.  
*O. borealis* Helliessen, 25: Røros, Aursund.  
*O. opaca* Grav. 27: T.hjems omegn, 28: Frosta, Stjørdal.  
*O. vittata* Märk. Funnet i alle kretser.  
*O. lateralis* Mannh. 27: Rennebu, Støren, T.hjem, 28: Frosta, Steinkjer.  
*O. lugubris* Kr. 27: Rennebu, T.hjem (Bymarken), 30: Grong.  
*O. procerula* Mannh. Funnet i alle kretser.  
*O. funebris* Kr. 27: Rennebu, T.hjems omegn.  
*O. Skalitzkyi* Bh. Funnet i alle kretser.  
*O. umbrata* Gyll. Funnet i alle kretser.  
*O. exoleta* Er. Likeså.  
*O. alternans* Grav. Likeså.  
 \**O. silvicola* Kr. 27: Melhus, 28: Frosta, 30: Grong.  
*O. islandica* Kr. Funnet i alle kretser.  
*O. hæmorrhœa* Mannh. Likeså.  
*O. formiceticola* Märk. 27: T.hjems omegn.  
*O. soror* Thoms. Funnet i alle kretser.  
*O. annularis* Mannh. Likeså.  
*Stichoglossa prolixa* Grav. Likeså.  
*Thiasophila angulata* Er. 27: Rennebu, T.hjems omegn.  
 \**Microglotta nidicola* Fairm. 27: Melhus, 28: Gudå, 30: Grong.  
 \**M. pulla* Gyllh. 27: Frosta, 28: Steinkjer.  
*Aleochara brevipennis* Grav. Alm. i alle kretser.  
 \**A. intricata* Mannh. 27: T.hjems omegn, Vandvik, 28: Stjørdal (Hell).  
*A. sparsa* Heer. Alm. i alle kretser.  
*A. inconspicua* Aubé. 27: Rennebu.  
*A. lanuginosa* Grav. 27: T.hjems omegn, 28: Steinkjer.  
*A. sanguinea* L. 27: T.hjems omegn, 28: Steinkjer.



- A. moerens* Gyll. Alm. i alle kretser.  
*A. bilineata* Gyll. Likeså.  
*A. bipustulata* L. 27: T.hjems omegn, 28: Levanger.  
 \* *A. grisea* Kr. Alm. under tang.  
 \* *A. algarum* Fauv. Likeså.

### *Pselaphidæ.*

- Euplectus bescidicus* Rtt. 25: Hitra, 27: Støren.  
*E. signatus* Reichenb. 27: T.hjems omegn, 28: Steinkjer.  
*E. Karsteni* Reichenb. 27: Rennebu, T.hjems omegn, 28: Steinkjer.  
*Bibloporus bicolor* Denny. 25: Hitra, 27: T.hjems omegn, 28: Frosta, Steinkjer, Snåsa.  
*Biblopectus ambiguus* Reichenb. 28: Inderøy, Steinkjer.  
 \* *Brachygluta hæmatica* Leach. 25: Hitra. 27: Melhus, 29: Otterøy.  
*Bythinus validus* Aubé. 27: T.hjems omegn, 28: Meraker, Frosta.  
*B. bulbifer* Reichenb. 27: T.hjems omegn, 28: Inderøy, Steinkjer, Snåsa.  
*Pselaphus Heisei* Hbst. 27: Støren, 28: Steinkjer, Snåsa.  
 \* *Ps. dresdensis* Hbst. 27: Støren, T.hjems omegn, 28: Steinkjer.

### *Histeridæ.*

- \* *Acritus nigricornis* Hoffm. 27: T.hjems omegn.  
*Myrmetes piceus* Payk. 27: T.hjems omegn (i maurtue m. sj.).  
*Dendrophilus pygmæus* L. 27: T.hjems omegn.  
*Hister unicolor* L. 27: T.hjems omegn, 28: Steinkjer.  
*H. cadaverinus* Hoffm. 25: Hitra, 27: T.hjems omegn, 28: Steinkjer.  
*H. duodecimstriatus* Schrank v. *quatuordecimstr.* Gyll. 27: T.hjems omegn.

### *Lycidæ.*

- Dictyopterus aurora* Hbst. 28: Mostadmarken (Storm), 30: Nordli.  
*Platycis minuta* F. 28: Steinkjer.  
*Lygisterus sanguineus* L. 27: Meldal.

*Cantharidæ.*

- Podabrus alpinus* Payk. Alm. i alle kretser.  
*P. lapponicus* Gyll. 30: Nordli.  
*Cantharis obscura* L. 27: T.hjems omegn, 28: Steinkjer.  
*C. figurata* Mann. Funnet i alle kretser.  
*C. quadripunctata* Müll. 27: T.hjems omegn, 28: Steinkjer, 30: Grong.  
*C. rufa* L. 27: T.hjems omegn, 28: Steinkjer.  
*C. paludosa* Fall. Funnet i alle kretser.  
*Rhagonycha testacea* L. 25: Aursund, Nedalen, 28: Snåsa, 30: Nordli.  
*Rh. limbata* Thoms. Alm. i alle kretser.  
*Rh. elongata* Fall. 25: Hitra, 28: Meraker, Snåsa.  
*Rh. atra* L. 28: Meraker, Steinkjer, 30: Grong, Nordli.  
*Podistra rufotestacea* Letzn. Funnet i alle kretser.  
*P. pilosa* Payk. 25: Hitra, 28: Steinkjer.  
*Malthinus flaveolus* Payk. 27: Vannvik.  
*Malthodes marginatus* Latr. Funnet i alle kretser.  
*M. brevicollis* Payk. 25: Hitra, 27: T.hjems omegn, 28: Meraker.  
*M. guttifer* Kiesw. 27: T.hjems omegn, 28: Steinkjer.  
*M. maurus* Cast. 25: Røros (Munster).  
*M. pumilus* Breb. 27: T.hjems omegn, 28: Frosta.

*Dasytidæ.*

- Dasytes niger* L. 27: Støren, T.hjems omegn.

*Cleridæ.*

- Thanasimus formicarius* L. 26: Hitra, 27: T.hjems omegn.

*Lymexylidæ.*

- Hylecoetus dermestoides* L. 27: Rennebu, 28: Steinkjer.

*Elateridæ.*

- Elater balteatus* L. 27: T.hjems omegn, 28: Snåsa. 30: Feltingfors.  
*E. tristis* L. 28: Hommelvik, Snåsa.  
*E. nigrinus* Hbst. 27: T.hjems omegn, 28: Frosta, 30: Grong, Nordli.

- Hypnoidus riparius* F. Funnet i alle kretser.  
*H. rivularis* Gyll. 26: Røros. 27: Støren, 30: Grong.  
*H. pulchellus* L. Funnet i alle kretser.  
*H. dermestoides* Hbst. Likeså.  
*H. boreaphilus* Ths. 30: Nordli.  
*Melanotus castanipes* Payk. 25: Hitra, 27: T.hjems omegn, 28: Steinkjer, Snåsa.  
\* *Limonium æruginosus* Ol. 28: Meraker, Steinkjer, Snåsa. 30: Grong.  
*Pheletes æneoniger* Deg. 27: Melhus, T.hjems omegn, 28: Steinkjer, Snåsa, 30: Grong, Nordli.  
\* *Athous niger* L. 27: T.hjems omegn.  
*A. niger* a. *scrutata* Hbst. Sammen med hovedformen.  
*A. subfuscus* Müll. 26: Hitra, 27: T.hjems omegn, 28: Frosta.  
*Corymbites castaneus* L. 27: Rennebu, Melhus, 30: Grong.  
\* *C. pectinicornis* L. 27: T.hjems omegn, 30: Grong.  
*C. sjælandicus* Müll. 25: Hitra, 27: T.hjems omegn, 28: Frosta, Snåsa.  
*C. impressus* F. 25: Hitra, 27: T.hjem (Bymarken), 28: Snåsa.  
*C. melancholicus* F. 27: T.hjems omegn, 30: Nordli.  
*C. æneus* L. Funnet i alle kretser.  
\* *C. cruciatus* L. 27: Rennebu, Melhus.  
*C. affinis* Payk. 25: Røros.  
*C. incanus* Gyll. 27: Melhus, 28: Meraker, Steinkjer, Snåsa. 30: Grong.  
*Prosternon tessellatum* L. 27: Rennebu, T.hjems omegn, 28: Frosta.  
*Agriotes obscurus* L. Funnet i alle kretser.  
*Dolopius marginatus* L. Likeså.  
*Sericus brunneus* L. 26: Aursund, 27: T.hjems omegn, 30: Grong.  
*Denticollis linearis* L. Funnet i alle kretser.

### *Buprestidæ.*

- \* *Anthaxia 4-punctata* L. 27: Støren, 28: Steinkjer.

### *Helodidæ.*

- Helodes minuta* L. 25: Hitra, 27: Melhus, T.hjems omegn, 28: Snåsa.  
\* *H. marginata* F. 27: Stadsbygden, T.hjems omegn.  
*Microcara testacea* L. 28: Frosta, Steinkjer.  
*Cyphon variabilis* Thumb. Funnet i alle kretser.

- C. punctipennis* Sharp. 27: Rennebu, T.hjems omegn.  
*C. ochraceus* Steph. 28: Steinkjer.  
*C. padi* L. 27: T.hjems omegn, 28: Meraker.  
*C. coarctatus* Payk. 27: T.hjems omegn, 28: Steinkjer.  
*C. Paykulli* Guér. 25: Hitra, 27: T.hjems omegn, 28: Steinkjer, 29: Otterøy.  
 \**C. Kongsbergensis* Munster. 28: Steinkjer.

### *Dryopidæ.*

- Dryops Ernesti* Goz. 27: T.hjems omegn, 28: Stjørdal (Hell), Steinkjer.  
*Helmis Maugei* Bed. 27: T.hjems omegn, 28: Steinkjer.  
*Limnius tuberculatus* Müll. 26: Hitra (Laksåvik).  
 \**Lathelmis Volckmari* Panz. 27: T.hjems omegn.

### *Heteroceridæ.*

- Heterocerus flexuosus* Steph. 26: Hitra, Rissa.  
*H. intermedius* Kies. 28: Stjørdal (Hell).

### *Dermestidæ.*

- Dermestes lardarius* L. 27: T.hjems omegn.  
*Attagenus pellio* L. Likeså.  
*Megatoma undata* L. Likeså.  
 \**Anthrenus museorum* L. 27: T.hjems omegn, 28: Snåsa.

### *Byrrhidæ.*

- Simplocaria semistriata* F. Funnet i alle kretser.  
*Morychus Dovrensis* Munst. 27: Melhus (i opskyll langs elven).  
*Cytilus sericeus* Forst. Funnet i alle kretser.  
*Byrrhus fasciatus* Forst. Likeså.  
*B. pustulatus* Forst. 27: T.hjems omegn.  
*Syncalypta paleata* Er. 27: Støren, Melhus, 28: Steinkjer, Snåsa.  
*S. cyclolepidia* Munst. 25: Røros (Munster).

### *Sphæritidæ.*

- Sphærites glabratus* F. 27: T.hjems omegn, 28: Steinkjer.

*Byturidæ.*

*Byturus tomentosus* F. Funnet i alle kretser.

*Nitidulidæ.*

- \* *Cateretes pedicularius* L. 27: T.hjems omegn, 28: Steinkjer, 30: Grong.
- C. bipustulatus* Payk. 27: T.hjems omegn.
- Brachypterus urticæ* F. Funnet i alle kretser.
- \* *Brachypterus pulicarius* L. 28: Tautra.
- \* *Meligethes hebes* Er. 27: T.hjems omegn, 28: Frosta.
- M. subrugosus* Gyll. 26: Hitra, 28: Steinkjer.
- M. æneus* F. Funnet i alle kretser.
- \* *M. viridescens* F. 27: T.hjems omegn.
- \* *M. viduatus* Heer. Funnet i alle kretser.
- \* *M. erythropus* Gyll. 26: Hitra, 27: T.hjems omegn, 28: Tautra.
- Nitidula bipunctata* L. 25: Aursund, 27: T.hjems omegn.
- \* *Omosita depressa* L. 27: T.hjems omegn, 28: Steinkjer, 30: Sandåmo.
- \* *O. colon* L. 27: T.hjems omegn.
- Epuræa silacea* Hbst. 25: Aursund.
- E. depressa* Ill. 25: Aursund, 27: T.hjems omegn, 28: Snåsa, 30: Grong, Susendal.
- E. terminalis* Mann. 25: Aursund, 27: Rennebu, T.hjems omegn.
- E. binotata* Rtt. 25: Aursund, 27: Støren, T.hjems omegn, 28: Steinkjer, 30: Nordli.
- E. placida* Mäkl. 25: Aursund, Stuesjø, 30: Susendal.
- E. variegata* Hbst. Funnet i alle kretser.
- E. rufomarginata* Steph. 25: Aursund.
- E. boreella* Zett. Funnet i alle kretser.
- E. angustula* Sturm. Likeså.
- \* *E. pygmæa* Gyll. 27: T.hjems omegn, 30: Grong.
- E. florea* Er. 27: T.hjems omegn, 28: Steinkjer. 30: Grong.
- E. pusilla* Ill. 27: T.hjems omegn, 28: Frosta, 30: Sandåmo.
- \* *E. Lysholmi* Munst. 28: Frosta. (Under barken på stående grantrær som er angrepet av Polygraphus.)
- Soronia punctatissima* Ill. 27: T.hjems omegn, 28: Frosta, Steinkjer.
- \* *S. grisea* L. 27: Melhus, T.hjems omegn, 28: Meraker.
- Cychramus luteus* F. 27: T.hjems omegn, 28: Frosta, Snåsa.
- Pocadius ferrugineus* F. 27: Støren, T.hjems omegn, 28: Frosta, Steinkjer.
- Glischrochilus 4-punctatus* L. Funnet i alle kretser.
- Librodor hortensis* Fourcr. 27: T.hjems omegn.
- Pityophagus ferrugineus* L. 27: T.hjems omegn, 28: Frosta, Snåsa.

*Rhizophagidæ.*

- Rhizophagus depressus* F. 27: T.hjems omegn (Bymarken).  
*Rh. ferrugineus* Payk. 27: T.hjems omegn, 28: Frosta, Snåsa.  
 \**Rh. parallellocollis* Gyll. 27: T.hjems omegn.  
*Rh. parvulus* Payk. 27: Rennebu.  
*Rh. dispar* Payk. Funnet i alle kretser.  
*Rh. nitidulus* F. 28: Steinkjer.  
*Rh. cribratus* Gyll. 27: T.hjems omegn.

*Cucujidæ.*

- Monotoma conicicollis* Aubé. 27: T.hjems omegn.  
*M. angusticollis* Gyll. 27: T.hjems omegn.  
*M. picipes* Hbst. 25: Skotgården i Røros (Munster), 27: T.hjems omegn, 28: Frosta, Steinkjer.  
 \**M. longicollis* Gyll. 27: T.hjems omegn, 28: Meraker, Frosta, Steinkjer.  
 \**Ahasverus advena* Walth. 27: T.hjem (i muséhaven).  
*Dendrophagus crenatus* Payk. 27: Selbu, 28: Steinkjer, Snåsa.  
*Pediacus fuscus* Er. 25: Aursund, 28: Steinkjer, Snåsa.

*Erotylidæ.*

- Triplax ænea* Schall. 25: Aursund.  
*T. scutellaris* Charp. 25: Aursund.  
*Dacne bipustulata* Thbg. 28: Frosta, Levanger, Steinkjer.

*Cryptophagidæ.*

- Paramecosoma melanocephalum* Hbst. 27: Rennebu, Støren, T.hjems omegn, 28: Steinkjer, Snåsa, 30: Grong.  
*Micrambe abietis* Payk. 27: T.hjems omegn, 28: Steinkjer, 30: Grong.  
*M. bimaculata* Panz. 27: T.hjems omegn, 28: Frosta, Levanger, 29: Otterøy.  
*Cryptophagus scanicus* L. Funnet i alle kretser.  
*Cr. instabilis* Bruce. 27: Orkdal, 30: Sandåmo, Fellingfors, Susendal.  
 \**Cr. saginatus* Strm. 27: T.hjem, 28: Steinkjer.  
 \**Cr. subfumatus* Kr. 27: T.hjem (i kjeller).  
 \**Cr. dentatus* Hrbst. Likeså.  
 \**Cr. scutellatus* Newm. 28: Steinkjer (i stall på By).  
*Cr. distinguendus* Strm. 27: Melhus, T.hjems omegn, 28: Steinkjer.

- Cr. badius* Strm. 27: T.hjems omegn.  
 \**Cr. fumatus* Mrsh. 27: T.hjems omegn, 28: Steinkjer.  
*Cr. acutangulus* Gyll. 27: T.hjems omegn.  
*Cr. archangelicus* J. Sahlb. 25: Aursund, 27: T.hjems omegn, 28: Frosta.  
 \**Cr. affinis* Strm. 27: Rennebu, T.hjems omegn, 28: Frosta, Steinkjer.  
*Cr. pilosus* Gyll. 25: Aursund.  
*Cr. setulosus* Strm. Funnet i alle kretser.  
*Emphylus glaber* Gyll. 27: T.hjems omegn.  
*Antherophagus pallens* F. 27: T.hjems omegn, 28: Snåsa.  
*Cænoscelis ferruginea* Sahlb. 27: T.hjems omegn.  
*C. subdeplanata* Bris. 28: Steinkjer, 30: Sandåmo.  
 \**Atomaria impressa* Er. 27: Støren, Melhus, 28: Steinkjer, 30: Grong.  
 \**A. munda* Er. 27: T.hjem (Bymarken), 28: Frosta.  
 \**A. Zetterstedti* Zett. 28: Steinkjer.  
*A. fuscipes* Gyll. 27: T.hjems omegn.  
 \**A. pusilla* Payk. Funnet i alle kretser.  
 \**A. nigripennis* Kugel. 27: T.hjem (kjelder), 28: Steinkjer.  
*A. apicalis* Er. Funnet i alle kretser.  
 \**A. ruficornis* Marsh. 27: T.hjems omegn.  
*A. analis* Er. Funnet i alle kretser.  
*A. fuscicollis* Mannh. 27: Støren, T.hjems omegn.  
 \**A. Wollastoni* Shp. 27: Støren, T.hjems omegn.  
*A. umbrina* Gyll. 27: T.hjems omegn, 28: Steinkjer.  
*A. procerula* Er. 27: T.hjem (Bymarken).  
*A. proluxa* Er. 27: T.hjems omegn.  
*A. affinis* Sahlb. 27: T.hjems omegn, 28: Steinkjer.

### *Phalacridæ.*

- Phalacrus substriatus* Gyll. 26: Hitra, 27: T.hjems omegn, Vannvik, 28: Frosta.

### *Lathridiidaæ.*

- Lathridius lardarius* Deg. Funnet i alle kretser.  
 \**L. Pandellei* Bris. Likeså.  
 \**L. nodifer* Westw. 28: Frosta.  
*L. Bergrothi* Rtt. 27: T.hjems omegn.  
*Enicmus hirtus* Gyll. 27: Rennebu.  
*E. consimilis* Mannh. 25: Aursund.  
*E. minutus* L. Alm. i alle kretser.  
 \**E. histrio* Joy & Tomlin. 25: Aursund, 30: Fellingfors.



- E. fungicola* Thoms. 27: Rennebu, 28: Steinkjer.  
 \**Cartodere filum* Aubé. 27: T.hjem.  
*Corticaria pubescens* Gyll. 27: Melhus, T.hjems omegn, 28: Steinkjer.  
 \**C. fulva* Com. 27: T.hjem (kjeller).  
*C. impressa* Ol. 27: T.hjems omegn, 28: Steinkjer.  
*C. serrata* Payk. 17: Rennebu, T.hjems omegn, 28: Steinkjer, Snåsa.  
*C. linearis* Payk. 25: Aursund, 28: Snåsa. 30: Susendal.  
*C. longicollis* Zett. 27: T.hjems omegn, 28: Steinkjer, 30: Sandåmo.  
*C. elongata* Gyll. 27: T.hjems omegn, 28: Meraker.  
*C. ferruginea* Marsh. 25: Nedal, 30: Nordli.  
*C. lapponica* Zett. 30: Susendal.  
*C. abietum* Mtsch. 30: Grong.  
*Corticarina gibbosa* Hbst. Alm. i alle kretser.  
*C. fuscula* Gyll. Likeså.  
*C. similata* Gyll. 27: T.hjems omegn.

### *Mycetophagidæ.*

- \**Typhæa stercorea* L. 27: Rennebu, T.hjems omegn, 28: Steinkjer.

### *Colydiidæ.*

- \**Myrmecoxenus subterraneus* Chevr. 17: Rennebu, T.hjems omegn, 28: Stjørdal.  
*Orthocerus clavicornis* L. 28: Frosta.  
*Cerylon histeroides* F. 27: T.hjems omegn, 28: Steinkjer.  
*C. ferrugineum* Steph. Funnet i alle kretser.

### *Endomychidæ.*

- \**Sphærosoma pilosum* Panz. 27: T.hjems omegn.  
 \**Mycetæa hirta* Marsh. 27: T.hjems omegn, 28: Steinkjer.  
*Endomychus coccineus* L. Funnet i alle kretser.

### *Coccinellidæ.*

- Subcoccinella 24-punctata* L. 26: Hitra (Laksåvik).  
 \**Coccidula rufa* Hbst. 26: Rissa, 28: Levanger.  
*Scymnus nigrinus* Kug. 26: Hitra, 27: T.hjems omegn, 28: Snåsa.  
*S. suturalis* Thubg. 26: Hitra, 28: Frosta.  
*S. Redtenbacheri* Muls. Funnet i alle kretser.

- S. R. v. rufipennis* Munster. 27: Melhus.  
 \* *Hippodamia 7-maculata* Deg. 28: Meraker, Steinkjer, Snåsa.  
*Adalia bipunctata* L. 27: T.hjems omegn, 28: Steinkjer, Snåsa, 30: Grong.  
 \* *A. b. v. 4-maculata* Scop. 27: T.hjems omegn.  
 \* *A. 10-p. v. 6-punctata* L. 28: Tautra, Frosta.  
*Coccinella 7-punctata* L. Funnet i alle kretser.  
*C. 7 p. v. zapluta* Ws. 27: Rennebu.  
*C. 11-punctata* L. 28: Stjørdal (Hell), Frosta.  
 \* *A. 10-punctata* L. 27: T.hjems omegn, 28: Frosta.  
*C. trifasciata* L. 25: Aursund.  
*C. hieroglyphica* L. 28: Steinkjer, Snåsa.  
*C. 5-punctata* L. 27: Melhus, 28: Steinkjer.  
*Halysia 16-guttata* L. 27: T.hjems omegn, 28: Steinkjer.  
 \* *Propylæa 14-punctata* L. 27: Meldal, 28: Frosta, 29: Otterøy.  
*Paramysia oblongoguttata* L. 27: T.hjems omegn, 30: Grong.  
 \* *Anatis ocellata* L. 28: Frosta.  
*Calvia 14-guttata* L. Funnet i alle kretser.

### *Aspidiphoridæ.*

*Aspidophorus orbiculatus* Gyll. 27: T.hjems omegn, 28: Snåsa.

### *Cisidæ.*

- Cis comptus* Gyll. 27: T.hjems omegn.  
*C. lineatocribratus* Mell. 27: T.hjems omegn.  
*C. Jacquemarti* Mell. 27: T.hjems omegn, 28: Steinkjer, 30: Fellingfors.  
*C. boleti* Scop. Funnet i alle kretser.  
*C. hispidus* Payk. 27: T.hjems omegn, 28: Levanger, Steinkjer.  
*C. alni* Gyll. 25: Aursund, 27: T.hjem (Bymarken).  
*C. bidentatus* Ol. 27: T.hjems omegn, 28: Frosta, Steinkjer, 30: Fellingfors.  
*C. festivus* Gyll. 27: T.hjems omegn, 28: Frosta, Steinkjer, Snåsa.  
*C. punctulatus* Gyll. 25: Røros (Munster), 27: T.hjems omegn.  
 \* *Ennearthron affine* Gyll. 27: T.hjems omegn, 28: Levanger.  
*Octotemnus glabriculus* Gyll. 27: T.hjems omegn, 28: Frosta, Steinkjer, Snåsa.

### *Anobiidæ.*

- \* *Grynobius tricolor* Ol. 27: Vannvik.  
 \* *Ernobius angusticollis* Ratzb. 28: Steinkjer.  
*E. mollis* L. Funnet i alle kretser.

- Stegobium paniceum* L. 27: T.hjem.  
*Anobium punctatum* Geer. 26: Hitra, 27: T.hjem.  
*A. pertinax* L. 27: T.hjem.

### *Ptinidæ.*

- Niptus hololeucus* Fald. 27: T.hjems omegn.  
*Tipnus unicolor* Pill. 27: T.hjems omegn, 28: Steinkjer.  
*Ptinus fur* L. 27: T.hjems omegn, 28: Frosta, Steinkjer.  
 \**Pt. villiger* Rtt. 27: T.hjems omegn.  
 \**Pt. subpilosus* Sturm.(?). 27: Melhus.  
*Pt. tectus* Boield. 27: T.hjem, 28: Frosta.  
*Pt. raptor* Sturm. 25: Røros, 26: Hitra, 27: T.hjem, 30: Fel-  
 lingfors.

### *Oedemeridæ.*

- \**Nacerda melanura* L. 28: Verdal (Trones).  
 \**Chrysanthia viridissima* L. 28: Snåsa.  
 \**Ch. viridis* Schm. 26: Hitra.  
*Oedemera virescens* L. 27: Melhus, 28: Steinkjer, 30: Grong.

### *Pythidæ.*

- Pytho depressus* L. 27: Rennebu  
*Rabocerus foveolatus* Ljungh. Funnet i alle kretser.  
*R. Gabrieli* Gerh. 26: Hitra, 28: Stjørdal (Hell), Steinkjer.  
 \**Salpingus castaneus* Panz. 26: Hitra, 27: T.hjems omegn,  
 28: Stjørdal (Hell).

### *Pyrochroidæ.*

- Schizotus pectinicornis* L. 27: Støren, 28: Meraker.

### *Anthicidæ.*

- \**Notoxus monoceros* L. 28: Tautra.  
*Anthicus floralis* L. 27: T.hjems omegn, 28: Frosta.  
*A. flavipes* Panz. 25: Aursund, 28: Stjørdal, Frosta, 30: Nordli.

### *Meloidæ.*

- Meloe violaceus* Marsh. 27: T.hjems omegn.

*Mordellidæ.*

- \* *Mordella maculosa* Naezen. 28: Meraker.
- \* *M. aculeata* L. 27: Rennebu, 28: Snåsa.
- \* *Mordellistena humeralis* L. 27: Støren (Munster).  
*Anaspis rufilabris* Gyll. Funnet i alle kretser.  
*A. frontalis* L. 27: T.hjems omegn, 28: Steinkjer.  
*A. arctica* Zett. 27: Støren, Melhus, 28: Meraker, Snåsa.

*Serropalpidæ.*

- Tetratoma ancora* F. 27: T.hjem (Bymarken).
- \* *Hallomenus binotatus* Quens. 26: Hitra, 28: Steinkjer.  
*Orchesia fasciata* Ill. 28: Verdalen (Boheman).  
*O. minor* Walk. 26: Hitra, 28: Steinkjer.  
*Abdera affinis* Payk. 27: Rennebu.  
*A. flexuosa* Payk. 27: Støren.  
*Xylita lævigata* Hellen. 28: Stjørdal (Hell).

*Tenebrionidæ.*

- Bolitophagus reticulatus* L. 30: Susendal.
- Hypophloeus linearis* F. 28: Frosta.

*Scarabaeidæ.*

- Geotrupes stercorarius* L. Funnet i alle kretser.
- G. stercorosus* Scriba. Likeså.
- \* *Aphodius hæmorrhoidalis* L. 27: T.hjems omegn, 28: Frosta, Levanger.  
*A. depressus* Kug. Funnet i alle kretser.  
*A. rufipes* L. Likeså.  
*A. punctatosulcatus* Sturm. 26: Froan, 28: Stjørdal (Hell).
- \* *A. pusillus* Hbst. 27: T.hjems omegn, 28: Stjørdal (Hell), Frosta.  
*A. fimetarius* L. Funnet i alle kretser.
- \* *A. foetens* Fab. 28: Stjørdal (Hell).  
*A. lapponum* Gyll. 26: Hitra, 27: T.hjems omegn, 28: Steinkjer.  
*A. piceus* Gyll. 25: Nedal, 28: Meraker.  
*A. ater* Deg. Funnet i alle kretser.  
*A. borealis* Gyll. 26: Hitra, Froan, 27: T.hjems omegn, 30: Nordli.
- \* *A. sordidus* Fab. 28: Frosta.
- \* *A. rufus* Moll. 28: Stjørdal (Hell), Frosta, Steinkjer.

- Psammobius sulcicollis* Illig. 27: Melhus, 28: Stjørdal (Hell).  
*Aegialia sabuleti* Panz. 27: Støren, T.hjems omegn, 30: Grong.  
*Serica brunnea* L. Funnet i alle kretser.  
 \* *Oryctes nasicornis* L. 27: T.hjem (Have på Kalvskinnset, Storm).  
*Trichius fasciatus* L. 27: T.hjems omegn, 28: Steinkjer.  
*Potosia cuprea* F. 26: Hitra, 27: T.hjems omegn, 28: Steinkjer.  
 \* *Phyllopertha horticola* L. 26: Garten (Storm).

### Cerambycidæ.

- Asemum striatum* L. 25: Aursund, 27: Meldal, T.hjems omegn, 28: Meraker.  
*Tetropium castaneum* L. 25: Tydal, 27: T.hjems omegn, 28: Steinkjer.  
 \* *T. fuscum* F. 25: Tydal.  
*Rhagium mordax* Deg. 27: T.hjems omegn.  
*Rh. inquisitor* L. Funnet i alle kretser.  
*Toxotus cursor* L. T.hjems omegn, 28: Meraker, 30: Sandåmo.  
*Pachyta lamed* L. 27: T.hjems omegn, 28: Steinkjer.  
*Evodinus interrogationis* L. 25: Tydal, 27: Støren, 30: Nordli.  
*Gaurotes virginea* L. 27: Støren, 28: Meraker, Steinkjer.  
*Leptura maculicornis* Deg. 27: Melhus, 28, Frosta, Steinkjer.  
 \* *L. rubra* L. 27: T.hjem (Storm).  
*L. sanguinolenta* L. 26: Hitra, 27: T.hjems omegn, 28: Steinkjer.  
*L. dubia* Scop. 27: Melhus.  
*Judolia sexmaculata* L. 17: Støren, Meldal.  
*Strangalia quadrifasciata* L. 27: Rennebu.  
 \* *S. maculata* Poda. 27: Vannvik (Storm).  
*Alosterna tabacicolor* Deg. 27: Meldal, 28: Steinkjer.  
*Molorchus minor* L. 27: Meldal, 28: Frosta, Steinkjer.  
*Callidium violaceum* L. Funnet i alle kretser.  
*Monochamus sutor* L. 28: Steinkjer.  
*Pogonocherus fasciculatus* Deg. 27: Rennebu, 28: Frosta, Steinkjer.  
*Acanthocinus ædilis* L. 27: T.hjems omegn, 28: Steinkjer.  
 \* *Saperda carcharias* L. 27: T.hjems omegn.  
*S. scalaris* L. 25: Aursund, 27: Meldal, Ørkedal,  
*Stenostola dubia* Laich. 27: Støren, T.hjems omegn.  
*Tetrops præusta* L. 27: T.hjems omegn, 28: Frosta.

### Chrysomelidæ.

- \* *Donacia clavipes* F. 27: T.hjems omegn.  
 \* *D. crassipes* F. 26: Hitra, 27: T.hjems omegn.  
 \* *D. versicolore* Brahm. 26: Hitra, 27: T.hjems omegn, 28: Steinkjer.

- D. aquatica* L. 25: Røros, 27: Melhus, T.hjems omegn, 29: Otterøy.
- D. obscura* Gyll. 27: T.hjems omegn, 28: Meraker, Inderøy (Schøyen)
- \**D. vulgaris* Zschach. 28: Meraker.
- Plateumaris discolor* Panz. 27: Melhus, T.hjems omegn, 28: Meraker.
- P. sericea* L. Funnet i alle kretser.
- \**Orsodacne cerasi* L. 27: Melhus, 28: Steinkjer.
- Syneta betulæ* F. 27: T.hjems omegn, 28: Steinkjer, 30: Grong, Nordli.
- Zeugophora subspinosa* F. 27: T.hjems omegn, 28: Frosta.
- \**Z. Tourneri* Pow. 27: Melhus (1 ex. i opskyll langs elven).
- Clythra quadripunctata* L. 27: T.hjems omegn, 28: Frosta.
- Cryptocephalus coryli* L. 27: Rennebu.
- C. sexpunctatus* L. 25: Aursund.
- \**C. pini* L. 26: Hitra (Laksåvik).
- \**C. quadripustulatus* Gyll. 26: Hitra (Laksåvik).
- C. labiatus* L. Funnet i alle kretser.
- Adoxus obscurus* L. 27: Melhus, 28: Steinkjer, 30: Fellingfors.
- Chrysomela staphylea* L. Funnet i alle kretser.
- Ch. marginata* L. 25: Aursund, 27: T.hjems omegn.
- \**Ch. geminata* Payk. 27: Melhus, T.hjems omegn, 28: Frosta.
- Ch. fastuosa* Scop. 27: Orkdal.
- \**Ch. polita* L. 28: Levanger, Steinkjer, Snåsa.
- \**Gastroidea polygoni* L. 28: T.hjems omegn, 28: Frosta.
- G. viridula* Deg. Funnet i alle kretser.
- Phædon concinnus* Steph. 26: Hitra, 27: T.hjems omegn, 28: Meraker.
- Melasoma cuprea* F. 28: Snåsa.
- \**M. populi* L. 28: Frosta, Steinkjer, Snåsa.
- Phytodecta viminalis* L. 28: Meraker, Snåsa.
- Ph. rufipes* Deg. 27: T.hjems omegn, 28: Frosta.
- Ph. Linnæanus* Schrk. 25: Aursund, 28: Meraker.
- Ph. pallidus* L. Funnet i alle kretser.
- Phyllodecta vulgatissimus* L. 28: Snåsa.
- Ph. polaris* Schneid. 30: Susendal, Majastuen (A. Strand)
- Ph. vitellinæ* L. Funnet i alle kretser.
- \**Hydrothassa glabra a. aucta* F. 27: T.hjems omegn.
- H. marginella* L. Funnet i alle kretser.
- \**Galerucella nymphæa* L. 28: Steinkjer.
- G. tenella* L. 27: T.hjems omegn, 28: Steinkjer, 30: Grong.
- \**Galeruca tanacetii* L. 27: T.hjems omegn, 28: Meraker.
- Lochmæa capreæ* L. 27: T.hjems omegn, 28: Meraker, Steinkjer.
- \**Luperus flavipes* L. 27: T.hjems omegn.

- Phyllotreta flexuosa* Illig. 27: Rennebu, T.hjems omegn, 28: Snåsa.
- Ph. vittata* F. 27: T.hjems omegn, 28: Steinkjer.
- \* *Longitarsus melanocephalus* Deg. 28: Frosta.
- L. suturellus* Duft. 27: T.hjems omegn.
- L. holsaticus* L. 27: Støren, 28: Steinkjer, Snåsa.
- \* *L. luridus* Scop. 27: T.hjems omegn, 28: Stjørdal (Hell), 28: Steinkjer.
- L. nigerrimus* Gyll. 30: Nordli.
- \* *Haltica lythri* Aubé. 28: Steinkjer, 30: Grong (A. Strand), Vefsen (E. Strand)
- H. oleracea* L. Funnet i alle kretser.
- \* *Bağophila rubi* Payk. 27: Melhus, T.hjems omegn.
- \* *Crepidodera interpunctata v. sublævis* Motsch. 27: T.hjems omegn.
- \* *Chalcoides fulvicornis* F. 28: Steinkjer, Snåsa.
- \* *Mantura chrysanthemi* Koch. 26: Hitra, 27: T.hjems omegn, 28: Steinkjer.
- Chaetocnema hortensis* Geoff. 27: T.hjems omegn, 28: Stjørdal (Hell).
- Ch. Sahlbergi* Gyll. 28: Stjørdal (Hell), Steinkjer, Snåsa.
- \* *Psylliodes napi* F. 27: Melhus, T.hjems omegn, 28: Stjørdal (Hell), 30: Grong.
- Cassida rubiginosa* Müll. 27: Støren, 28: Snåsa, 30: Grong, Nordli.
- C. nobilis* L. 27: T.hjems omegn.

### Bruchidæ.

- \* *Bruchus atomarius* L. 28: Frosta.

### Curculionidæ.

- \* *Deporaus Mannerheimi* Humm. 27: Rennebu, 28: Frosta.
- D. betulæ* L. Funnet i alle kretser.
- \* *Apoderus coryli* L. 27: T.hjems omegn, 28: Stjørdal.
- Apion violaceum* Kirby. 26: Hitra, 27: T.hjems omegn, 29: Otterøy.
- A. marchicum* Hbst. 26: Hitra, 27: T.hjems omegn, 28: Steinkjer.
- \* *A. curtirostre* Germ. Funnet i alle kretser.
- A. frumentarium* Payk. Funnet i alle kretser.
- \* *A. ebeninum* Kirby. 27: T.hjems omegn.
- A. loti* Kirby. 26: Hitra, 27: T.hjems omegn, 28: Steinkjer, 30: Grong.



- A. æthiops* Hbst. 28: Steinkjer.  
*A. facetum* Gyll. 26: Hitra, 27: T.hjems omegn, 28: Steinkjer, 30: Grong.  
*A. simile* Kirby. 27: Støren, Melhus, 28: Frosta, Steinkjer.  
*A. vicinæ* Payk. 27: T.hjems omegn.  
\* *A. ervi* Kirby. 27: T.hjems omegn, 28: Steinkjer.  
\* *A. cerdo* Gerst. 27: Melhus, 28: Inderøy.  
*A. flavipes* Payk. 26: Sauøy (Froan) 27: T.hjems omegn, 28: Steinkjer, 30: Grong.  
\* *A. apricans* Hbst. 26: Hitra, 27: Støren, T.hjems omegn, 28: Steinkjer, 30: Nordli.  
*Otiorrhynchus dubius* Strøm. Funnet i alle kretser.  
\* *O. scaber* L. 26: Hitra, 27: T.hjems omegn, 28: Snåsa, 30: Grong.  
\* *O. singularis* L. 28: Frosta.  
*O. salicis* Strøm. Funnet i alle kretser.  
*O. rugifrons* Gyll. Likeså.  
\* *O. desertus* Rosch. 27: T.hjems omegn.  
*O. ovatus* L. Funnet i alle kretser.  
*O. arcticus* O. F. 27: T.hjems omegn, 28: Stjørdal, Frosta.  
\* *Trachyploeus laticollis* Boh. 27: Rennebu, Melhus, T.hjems omegn, 28: Frosta.  
\* *T. bifoveolatus* Beck. 28: Stjørdal (Hell).  
\* *Omius mollinus* Boh. 27: T.hjems omegn, 28: Steinkjer.  
\* *Phyllobius virideaeris* Laich. 28: Frosta.  
\* *Ph. calcaratus* F. 27: Melhus, T.hjems omegn, 28: Frosta.  
*Polydrosus pitosus* Gredl. 25: Aursund, 27: T.hjems omegn, 28: Frosta.  
*P. undatus* F. Funnet i alle kretser.  
*P. ruficornis* Bonsd. 27: Støren, T.hjems omegn.  
\* *P. mollis* Strøm. 27: T.hjems omegn, 28: Frosta.  
\* *Sciaphilus asperatus* Bonsd. 27: T.hjems omegn, 28: Steinkjer.  
\* *Brachysomus echimatus* Bonsd. 27: T.hjems omegn, 28: Steinkjer.  
\* *Barypithes mollicomus* Ahr. 27: T.hjems omegn.  
*Strophosomus melanogrammus* Först, 28: Frosta, Steinkjer.  
\* *S. rufipes* Steph. v. *capitatus* Deg. 27: Rennebu. T.hjems omegn, 28: Frosta.  
*Barynotus squamosus* Germ. 27: T.hjems omegn, 28: Levanger.  
*Sitona flavescens* Msh. 27: T.hjems omegn, 28: Frosta, Snåsa, 30: Grong.  
*S. lineellus* Bons. Funnet i alle kretser.  
*Tropiphorus obtusus* Bonsd. 25: Røros, 27: T.hjems omegn, 30: Grong.  
*Eremotes ater* L. 27: Melhus, T.hjems omegn.

- \**Bagous lutulentus* Gyll. 25: Aursund, 27: Støren, 28: Steinkjer, Snåsa.  
*Dorytomus tæniatus* F. 27: Melhus, T.hjems omegn, 28: Frosta.  
*D. tortrix* L. 27: T.hjems omegn, 28: Frosta.  
*D. rufatus* Bed. 27: Melhus, 28: Frosat, Steinkjer.  
*D. majalis* Payk. 27: Melhus.  
*D. salicinus* Gyll. 27: Støren, Melhus, 28: Steinkjer.  
*Notaris acridulus* L. Likeså.  
*N. æthiops* F. Funnet i alle kretser.  
*Grypus equiseti* F. Funnet i alle kretser.  
*Elleschus bipunctatus* L. 27: Melhus, 28: Frosta, 30: Fellingfors.
- \**Acalyptus carpini* Hbst. 27: Surendal, 28: Verdal (Boheman).  
 \**Miccotrogus picirostris* F. 27: Rennebu, T.hjems omegn, 28: Steinkjer.  
*Anthonomus varians* Payk. 27: T.hjems omegn.  
*A. rubi* Hbst. 26: Hitra, 28: Steinkjer.  
 \**A. pyri* Kollar 27: Rennebu, 28: Frosta.  
*A. humeralis* Panz. 30: Grong.  
 \**Furcipes rectirostris* L. 28: Frosta.  
*Brachonyx pineti* Payk. 26: Hitra, 27: T.hjems omegn.  
 \**Curculio cerasorum* Payk. 28: Stjørdal (Hell).  
*Balanobius salicivorus* Payk. 27: T.hjems omegn, 28: Snåsa.  
 \**B. pyrrhoceras* Marsh. 26: Hitra, 27: T.hjems omegn.  
*Pissodes pini* L. Funnet i alle kretser.  
*P. validirostris* Gyll. 26: Hitra, 27: T.hjems omegn.  
*P. piniphilus* Hbst. 26: Hitra.  
*Magdalis ruficornis* L. 27: Rennebu, Støren, Melhus.  
*M. carbonaria* L. 25: Aursund, 27: T.hjems omegn, 28: Snåsa.  
*M. phlegmatica* Hbst. 27: Meldal.  
 \**M. nitida* Gyll. 28: Frosta.  
 \**M. violacea* L. 28: Snåsa.  
*M. duplicata* Germ. 28: Frosta.  
*Hylobius piceus* Deg. 27: T.hjems omegn, 30: Sandåmo.  
*H. abietis* L. Funnet i alle kretser.  
*Phytonomus rumicis* L. 27: T.hjems omegn, 28: Steinkjer, Snåsa, 30: Fellingfors.
- \**Ph. nigrirostris* F. 26: Hitra, 27: T.hjems omegn, 28: Snåsa, 30: Grong.  
*Ph. arator* L. 27: Melhus, T.hjems omegn, 28: Frosta, 30: Grong.  
*Ph. pedestris* Payk. 27: Melhus, T.hjems omegn, 28: Steinkjer.  
 \**Ph. plantaginis* Deg. 27: T.hjems omegn, 28: Snåsa.  
*Limobius borealis* Payk. 28: Frosta, Steinkjer.

- \* *Limnobaris pilistriata* Steph. 27: Surendal, 28: Steinkjer.  
 \* *Rhytidosomes globulus* Hbst. 26: Hitra, 28: Frosta.  
*Coeliodes rubicundus* Hbst. Funnet i alle kretser.  
*Zacladus affinis* Payk. 27: Melhus, T.hjems omegn, 28: Frosta.  
*Micrelus ericæ* Gyll. Funnet i alle kretser.  
*Cidnorrhinus quadrimaculatus* L. 27: T.hjems omegn, 28: Frosta, Snåsa.  
 \* *Ceuthorrhynchus quercicola* Payk. 27: T.hjems omegn, 28: Steinkjer. Snåsa. 30: Grong.  
*C. floralis* Payk. 27: Melhus, T.hjems omegn, 28: Steinkjer, 30: Grong.  
 \* *C. punctiger* Gyll. 27: T.hjems omegn.  
*C. cochleariæ* Gyll. 26: Ørlandet.  
*C. erysimi* F. 27: Støren, 28: Steinkjer, Snåsa.  
 \* *C. contractus* Marsh. 27: T.hjems omegn, 28: Steinkjer, Snåsa.  
*Rhinoncus pericarpus* L. Funnet i alle kretser.  
*Rh. castor* F. Likeså.  
 \* *Eubrychius velatus* Beck. 28: Steinkjer, (Fossumvatnet).  
*Phytobius velaris* Gyll. Funnet i alle kretser.  
 \* *Ph. canaliculatus* Fahrs. 28: Steinkjer (Fossumvatnet).  
 \* *Ph. comari* Hbst. 27: Støren, T.hjems omegn, 28: Steinkjer, Snåsa.  
*Ph. quadrilateratus* F. 27: T.hjems omegn, 28: Steinkjer, 30: Grong.  
 \* *Amalus hæmorrhous* Hbst. 27: T.hjems omegn.  
 \* *Orobites cyaneus* L. 27: Rennebu, T.hjems omegn, 30: Grong, Fellingfors.  
*Miarus campanulæ* L. 27: Støren, T.hjems omegn.  
*Anoplus plantaris* Næzen. 27: T.hjems omegn, 28: Frosta, 30: Nordli.  
*Rhynchænus rusci* Hbst. 28: Frosta.  
*Rh. testaceus* Müll. 27: T.hjems omegn, 28: Steinkjer.  
*Rh. salicis* L. 27: T.hjems omegn, 30: Grong, Nordli.  
*Rh. stigma* Germ. 27: T.hjems omegn, 30: Nordli.  
*Rh. foliorum* Müll. Funnet i alle kretser.

### Scolytidæ.

- Dendroctonus micans* Kugel. 27: Heimdal.  
*Blastophagus piniperda* L. Funnet i alle kretser.  
 \* *Hylurgops glabratus* Zett. 27: T.hjems omegn.  
*H. palliatus* Gyll. Funnet i alle kretser.  
*Hylastes ater* Payk. Likeaå.  
*Polygraphus poligraphus* L. 27: T.hjems omegn, 28: Frosta, Steinkjer.

- Crypturgus pusillus* Gyll. 27: T.hjems omegn, 28: Steinkjer, Snåsa.
- \**Trypophloeus granulatus* Ratz. 28: Frosta.
- \**Cryphalus saltuarius* Wse. 28: Frosta, Skogn, 30: Nordli.
- Phthorophloeus spinulosus* Rey. 28: Frosta, 30: Nordli.
- Dryocoetes alni* Georg. Funnet i alle kretser.
- D. autographus* Ratz. 27: T.hjems omegn, 28: Frosta, Steinkjer, 30: Nordli.
- Pityophthorus micrographus* L. 28: Stjørdal (Hell), Frosta.
- Trypodendron lineatum* Ol. Funnet i alle kretser.
- T. domesticum* L. 27: T.hjems omegn, 28: Steinkjer.
- Pityogenes bidentatus* Hbst. 25: Aursund, 27: T.hjems omegn.
- P. chalcographus* L. 25: Aursund, 28: Steinkjer, Snåsa, 30: Grong, Nordli.
- P. quadridens* Hartig. 26: Hitra, 28: Frosta.
- Ips acuminatus* Gyll. 27: T.hjems omegn, 30: Nordli.
- \**I. typographus* L. 27: T.hjems omegn, 28: Levanger, Snåsa.

---

## ***Parnassius mnemosyne* L. funnet på Sunnmøre!**

Under en tjenestereise til den bekjente og interessante Skog-Reindal ovenfor Tafjord i Norddal herred, Sunnmøre tok jeg på tilbaketuren den 17. juni d. å. ovenfor Onilsavatnet i solskinnet noen eksemplarer (3 hanner og 1 hunn) av en dagsommerfugl som til min overraskelse og glede viste sig å være mnemosynesommerfuglen, *Parnassius mnemosyne* L. Arten er ikke optatt i K. Hånsus: Fortegnelse over Norges Lepidoptera 1933 og såvidt vites ikke tatt i Norge senere.

Det merkelige fund og lokaliteten vil bli omtalt senere.

Ørstavik 25. juni 1936.

J. Werner.

---

## Ein neuer nordischer *Nestus* (Col., Staph.) *Stenus Strandii* nov. spec.

Von L. Benick, Lübeck.

(Mit 2 Abbildungen).

Der kleinen Gruppe derjenigen *Nestus*-Arten, die sich durch vier abdominale Kielchen an jedem Tergit, silberweiße Behaarung und völlig dunkle Taster auszeichnen, gehören in der Nearktis zwei Arten an: *stygicus* Say und *egenus* Er. und in der Palaearktis ebenfalls zwei: *palposus* Zett. und *ruralis* Er. Für die palaearktische Zone entdeckte kürzlich Herr ANDREAS STRAND in Oslo eine dritte hierhergehörige Spezies, die dem *ruralis* Er. am nächsten steht; sie möge *Stenus Strandii* n. sp. heißen.

Schwarz, Oberseite schwach glänzend, mit deutlichem Bleischiimmer, die feine Behaarung ist meist nicht ganz silberweiß, sondern leicht ins Gelbliche strebend, besonders deutlich am Hinterleibsende sichtbar, Punktierung ziemlich dicht und fein. Lg. 3.2—3.6 mm.

Der Kopf ist ein wenig schmaler als die Elytren, die Stirn seicht vertieft und mit zwei flachen, im Grunde gerundeten Furchen versehen, die vorn bis zu den Antennalhöckern reichen und die Stirn so teilen, daß der Mittelteil etwas breiter ist als jeder der Seitenteile. Die Mittelpartie ist flachrund erhoben und läßt selten die Andeutung einer Mittelglättung erkennen. Die Punktur steht dicht, jeder Punkt ist etwas kleiner als die Schnittfläche des dritten Fühlergliedes, die Zwischenräume kommen ungefähr dem Punktradius gleich. An den kurzen Antennen ist das dritte Glied um ein Drittel länger als das dicke zweite und um ein Viertel länger als das vierte; das kugelige achte Glied ist gegen die dreigliedrige Keule scharf abgesetzt.

Der Thorax ist kaum länger als eben vor der Mitte breit, seitlich nach vorn ziemlich stark gerundet, nach rückwärts schwach konkav verengt, so daß Vorder- und Hinterrand gleichlang sind. Die Wölbung ist vorn gleichmäßig, hinten befindet sich eine ± deutliche gleichseitige Dreieckabflachung, deren Spitze nach vorn gerichtet ist und ungefähr in der Längsmittle liegt. Indem die beiden Seitenecken des Dreiecks schwach erhoben sind, wird die Abflachung deutlicher. Die Dreieckspitze trägt keine Furche, wohl aber meist eine längliche punktfreie Stelle. Die Punktur ist ein wenig gröber als am Kopf, steht ebenso dicht wie dort und ist mäßig tief, die Zwischenräume sind gleich dem Punktradius.

Die Flügeldecken sind wenig, höchstens um ein Viertel, länger als der Halsschild, die Schultern treten deutlich vor, und die Seiten sind fast parallel, nach hinten ein wenig auseinanderstrebend, die Oberfläche ist etwas abgeflacht, innerhalb der Schultern steht eine geringe Abflachung, die etwa bis zur Mitte reicht, die Naht ist vorn kräftig, hinten schwächer vertieft, vorn neben der Nahtvertiefung erhebt sich eine Längswölbung, die rückwärts kaum die Mitte erreicht. Die Punktur ist flach vertieft, noch etwas gröber als am Halsschild und steht ebenso dicht, auf der hinteren Innenhälfte streben einige Rugositäten in flachem Bogen zur Nahtspitze. Die Behaarung der Decken ist wesentlich auffälliger als am Vorderkörper.

Das Abdomen ist wenig zugespitzt, stark gerandet, und die Tergite sind kräftig vierkielig. Die Punktur ist auf dem ersten Tergit so grob wie am Kopf, aber etwas undichter. Rückwärts werden die Punkte immer feiner und die Zwischenräume größer, am fünften Tergit sind sie deutlich größer als die feinen Punkte; hier steht auch ein feiner weißer Hautsaum.

Die Beine sind stämmig, die Hintertarsen etwas länger als die halben Schienen, das erste Glied ist fast doppelt so lang als das zweite, dieses um die Hälfte länger als das dritte, das nur wenig länger ist als das vierte; das Klauenglied ist fast so lang wie das Basalglied.

Die ganze Oberseite ist fein genetzt, die Maschen sind auch auf dem Vorderkörper gut erkennbar.

♂: 6. Sternit breit und flach ausgeschnitten, das 5. vor der Mitte des Hinterrandes feiner und etwas dichter punktiert und dichter behaart. Die Mittelschienen sind hinter der Basis schwach nach innen, dann nach außen und zuletzt wieder nach innen gebogen, hier steht unmittelbar vor der Spitze ein kräftiger Dorn. Ebenso sind auch die Hinterschienen gebaut, doch sind die Krümmungen etwas ausgesprochener. (Abb. 1 b.) Am Forceps (Abb. 2 b) überragt die lang ausgezogene Spitze die Parameren.

♀: 6. Sternit breit zugerundet.

*St. Strandi* m. ist bisher mit *St. ruralis* Er. zusammengeworfen bzw. verwechselt worden, und so konnten Zweifel aufkommen, welches der beiden Tiere in der Beschreibung des *St. ruralis* Er. (Genera et Spec. Staph. 1840, S. 697) dargestellt sei. Das vom Thorax angegebene »obsolete subtiliter canaliculato« und »latitudine summa tertia parte longior« kann unmöglich zur Festlegung allein ausreichend sein. Die geographische Verbreitung dürfte bestimmend sein können, aber so eindeutig sicher kann sie heute wohl noch nicht angegeben werden. So blieb denn die Untersuchung der Typen, die vom Zoologischen Museum Berlin bereitwilligst zur Verfügung gestellt wurden: 3 Stücke mit der

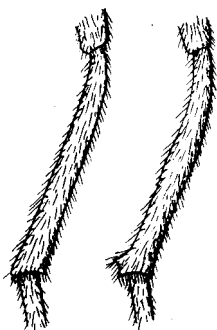


Abb. 1. a, b.

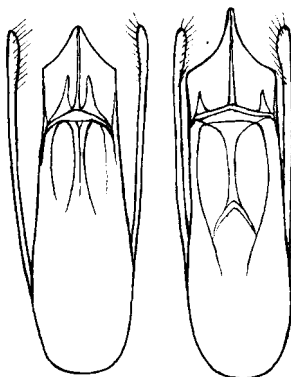


Abb. 2. a, b.

Bezeichnung »Austr. Ullr.« (Nr. 6528—1 ♂ 2 ♀ ♀). Das Ergebnis geht dahin, daß die über ganz Europa und Nordasien bis Korea (Gensan) verbreitete Art *ruralis* Er. ist, während die auf Nord-Eurasien beschränkte Art (nach bisheriger Kenntnis!) als *St. Strandi* m. zu gelten hat. Folgende Fundorte der neuen Art liegen vor (Angabe nach den Fundortzetteln):

### 1. Aus Sammlung A. Strand — Oslo (Norwegen).

Haugastøl V. 1921 2 ♂♂

Geilo VI. 1922 1 ♀; VII. 1923 1 ♂; ohne Dat. ♂

Fokstua o. D.: 1 ♂

Bjerkeng Målselv 23. VI. 1928: 5 ♂♂ 9 ♀♀; 27. VI. 28: 1 ♀

Framnes Målselv 30. VI. 1928: 1 ♂

Moen Målselv 20. VI. 1928: 1 ♂; 10. VII. 1930: 1 ♂

Fjellfrøskvatn Målselv 26. VI. 1930: 5 ♀♀

Rostavatn Målselv 28. VI. 1930: 4 ♂♂ 2 ♀♀

Målsnes Målselv 9. VII. 1930: 1 ♀

Staburselv Porsanger 22. VI. 1931: 3 ♂♂ 1 ♀

Brennelv Porsanger 24. VI. 1931: 1 ♂

Lakselv Porsanger 15.—28. VI. 1931: 21 ♂♂ 22 ♀♀

### 2. Aus Sammlung Zoologisches Museum Berlin.

Mjøsvand (Münster): 1 ♀

### 3. Aus Sammlung Naturhistorisches Museum Lübeck (P. Meyer).

Norrb. Åhrbyn 18. VI. 1930 (Lindroth): 1 ♂

Mjøsvand (Münster): 1 ♀

Tromsø 14. VI. 1888: 1 ♂

#### 4. Aus Sammlung L. Benick, Lübeck.

Karasjok, Norw. (Munster): 1 ♂

Karesuando Lppm. Arpojärvi 600 m 13.—14. VII. 1935.  
(N. Bruce): 3 ♂♂ 1 ♀

Mjøsvand (Münster): 1 ♂

Kittilä, Finnland (Krogerus): 1 ♂

Dudinka a. Jenissei (Sibirien-Wuorentaus): 1 ♂

Nach diesen Angaben scheint *St. Strand*i auf das nördliche Eurasien beschränkt zu sein; die Süd- und Ostgrenze seiner Verbreitung bleibt festzustellen. Der bisher südlichste Fundort ist Mjøsvand (60° n. Br.) in Norwegen.

Hier muß auch die Verbreitung des *St. ruralis* Er. interessieren. Zunächst sei mitgeteilt, daß die Erichsonsche Art mit *Strandi* m. zusammen bei Framnes Målselv in 5 Ex., bei Rostavatn Målselv in 1 und bei Moen Målselv in 8 Ex. gefunden wurde und sich außerdem in der Sammlung Strand noch von folgenden Fundorten findet: Hokksund, Sel, Kirkestuen, Lom und Rundhaug, Målselv. Außerdem ist in der Sammlung des Naturhistorischen Museums, Lübeck, noch folgender Fundort vertreten: Bispargarden in Jämtland (Lindroth), und in meiner Kollektion steckt noch ein Stück von Vaage (Norwegen, L. R. Natvig). Diese Art dürfte demnach über fast ganz Skandinavien verbreitet sein; vielleicht fehlt sie in Schonen. Von Finnland kann die Beschreibung J. Sahlbergs (Enum. Col. Brach. Fenniae 1876 S. 55/56) sich wohl nur auf diese Art beziehen; sie wird von »en sandig åstrand nära Gorki vid Svir (60° 30')« gemeldet. Die Angaben desselben Autors im Cat. Col. Faun. Fenn. 1900, wo *ruralis* von *Savolaxia* (»S.«), *Karelia rossica* (»Kr.«) und *Lapponia rossica* (»Lr.«) verzeichnet wird, bedürfen nunmehr der Überprüfung. Das gilt naturgemäß für alle übrigen Mitteilungen, die nachzuprüfen sich die skandinavischen und finnischen Entomologen zur Aufgabe stellen mögen. — Für Asien können folgende Belege mitgeteilt werden: Samorowa, Sibirien (Wuorentaus), Barnaul a. oberen Ob (Frieb.) und Gensan, Korea (Forcepspräp!), alle in Sammlung Benick. — Im mittleren und südlichen Europa ist die Verbreitungsgrenze noch nicht genau anzugeben; mir liegen Stücke vor von den Pyrenäen, Frankreich (offenbar nicht über ganz Frankreich verbreitet; die sorgfältige Arbeit von J. Sainte-Claire Deville, Faune Col. Bass. Seine, II verzeichnet *ruralis* nicht), Schweiz, Tirol, Garda-See, Böhmen, Serbien, Galizien, Ostkarpathen (Czernowitz) und Bessarabien: die Südgrenze bleibt festzustellen. — Für Deutschland ist die Grenze kaum genau anzugeben. Wahrscheinlich verläuft sie etwas nördlich der Linie Elberfeld-Jena-Halle-Breslau; das ganze norddeutsche Flachland ist noch nicht besiedelt (ein Fund von Rabeler aus dem Hochmoor von Göldenitz südlich von Rostock — das Stück



lag mir vor — bildet meines Wissens die einzige Ausnahme), auch Dänemark ist frei von der Art.

Die Wiederbesiedelung Nord- und Mitteleuropas nach der Eiszeit dürfte also im wesentlichen von Osten her erfolgt sein. Nördlich um die Ostsee herum ist sie vollzogen, wenn auch vielleicht noch nicht bis zur völligen Besetzung Südschwedens, an der südlichen Ostsee sind Baltikum, Norddeutschland und Dänemark noch nicht erreicht. — Da das Tier geflügelt ist, mag die Weiterverbreitung verhältnismäßig schnell erfolgen, allerdings ist unsere Kenntnis über den wirklichen Gebrauch der Flügel bei den *Steninen* dürftig; (ich habe nur *St. biguttatus*, *bipunctatus*, *Juno* und *clavicornis* mit entfalteten Flügeln, anfliegend, gefangen, keine *Nestus*-Art).

Im Schrifttum wird es sich bei der Besprechung des *St. ruralis* Er. in den allermeisten Fällen wirklich um diese Art handeln, da in Mittel- und Südeuropa *Strandi* m. nicht vorkommt. Meine »Bestimmungstabellen der europäischen Coleopteren, 96. Heft *Steninae*«, Troppau 1929 S. 53 bringen allerdings *ruralis* Er. nach einem skandinavischen Stück des *St. Strandii*, was sowohl aus der Beschreibung des Thorax, wie auch aus derjenigen der Schienenbildung beim ♂ hervorgeht.

*St. alpestris* Heer ist nach der Beschreibung zweifellos ein echter *ruralis* Er., dagegen dürfte *Shepherdi* Crotch, der bislang als Synonym von *ruralis* angesehen wurde, nicht hierher gehören, »antennis pedibus palpisque nigris, his articulo primo flavo« und »St. cinerascenti valde affinis, sed major, nitidior« — diese Angaben wollen nicht auf *ruralis* passen, ebenso wenig wie die Größenangabe »2 lin.« (=4.2 mm). Das sei hier gesagt, obgleich Fauvel (Fn. gallo-rhen. S. 252, Obs. 1) angibt, daß er die Type sah und sie für das ♀ von *ruralis* hielt; entweder ist die Type verwechselt worden, oder Crotch hat eine fehlerhafte Beschreibung geliefert. Es dürfte besser sein, *Shepherdi* Crotch zu den ungeklärten Namen zu stellen. — Sahlbergs var. *frigidus* kann nicht *Strandi* m. sein, die Angabe »Duplo minor, elytris angustioribus prothorace vix longioribus, fortius rugoso punctatis« lassen das als ausgeschlossen erscheinen.

Die Unterscheidung der drei palaearktischen Arten möge im Anschluß an die »Bestimmungstabellen« gegeben werden, da die dort gebrachte Differenzierung nun unbrauchbar ist.

- 102 (63) Die Körperbehaarung ist silberweiß, etwas steif anliegend, die Kiefertaster sind ganz schwarz. Kopf schmaler als die Flügeldecken.
- 103 (104) Größere Art: 3.8—4.5 mm. 3. Fühlerglied fast um die Hälfte länger als das 4. ♂: 6. Sternit wenig tief ausgeschnitten, das 5. ebenfalls flach ausgebuchtet, davor längs der Mitte breit eingedrückt, im Eindruck feiner

punktiert und behaart, das 4. Sternit hat dieselbe Auszeichnung schwächer. Mittel- und Hinterschienen vor der Spitze mit feinem Dorn, der an den Hinterbeinen kräftiger ist. Nord- und Mitteleuropa, Großbritannien, Südostrubland, Kaukasus, West- und Nordsibirien (argentellus Thoms. 1860, argenteus Waterh. 1854, bupthalmus Gyll. 1810; carbonarius Er. 1837—39)

99. *palposus* Zett. 1838.

104 (103) Kleinere Arten: 3—3.8 mm. 3. Fühlerglied um ein Drittel länger als das 4. ♂: 5. und 4. Sternit ohne Eindruck, nur mit feinerer und dichter Punktur.

105 (106) Die Oberseite des Vorderkörpers, besonders des Halsschildes, ist matt, äußerst dicht punktiert, auf dem Thorax, der länger als breit ist, bilden die Zwischenräume schmale, fast scharfe Grate, eine stark abgekürzte Mittellängsfurche, etwas nach hinten verschoben, ist im Grunde meist glatt. Die Flügeldecken sind bis um ein Drittel länger als der Thorax und beträchtlich breiter als dieser. Die Mittel- und Hinterschienen des ♂ sind gerade und tragen innen keine Dornen (Abb. 1 a, Hinterschienen). Der Forceps ist schmal, die Spitze ist kurz und überragt nicht das Ende der Parameren. (Abb. 2 a). Nord- und Mitteleuropa, Frankreich, Pyrenäen, Kaukasus, Sibirien, Korea (*alpestris* Heer 1838—42)

100 *ruralis* Er. 1839—40.

106 (105) Die Oberseite des Vorderkörpers ist etwas glänzend, die Punktur läßt gut erkennbare, wenn auch schmale, Zwischenräume frei. Der Halsschild ist kaum länger als breit, läßt keine ausgeprägte Mittellängsfurche, wohl aber meist ein kurzes, im Grunde glattes Längsrübchen erkennen und ist hinten abgeflacht. Die Elytren sind wenig länger und wenig breiter als der Thorax. Die Schienen der Mittel- und Hinterbeine sind beim ♂ schwach doppelbuchtig und tragen innen vor der Spitze einen kräftigen Dorn. (Abb. 1 b.) Der Forceps ist relativ breit, die Spitze ist lang ausgezogen und überragt das Ende der Parameren deutlich. (Abb. 2 b.) Nördliches Eurasien. (*ruralis* Benick 1931)

100 a. *Strandi* n. sp.

*St. stygicus* Say aus Nordamerika, der auch der neuen Art nahesteht, unterscheidet sich sowohl morphologisch wie auch durch den Forcepsbau.

***Atheta acutangula* n. sp.**

Von H. K. HANSEN.

Von dieser neuen Art hat Herr A. STRAND, Oslo, einige Exemplare in Gesellschaft u. a. mit *A. pilicornis* Ths. in Pilzen in der Umgegend von Oslo erbeutet, und hat durch *Penispräparate*, die in der Figur in demselben Maßstabe gezeichnet sind, nachweisen können, daß hier eine neue Art vorliegt, welche *pilicornis* erstaunenswert ähnlich aussieht.

Die ♂♂ der zwei Arten lassen sich auch durch äußere Merkmale trennen, nach den gemachten, genauen Untersuchungen jedoch kaum durch andere Charaktere als das 8. Tergit und den Kopf.

Unter Hinweisung auf die ausführliche und gute Beschreibung von *A. pilicornis* Ths. in JOHANSEN: Danmarks Rovbiller werden unten die erwähnten Körperteile etwas ausführlicher besprochen, wodurch auch Rücksicht auf die Variationen genommen wird.

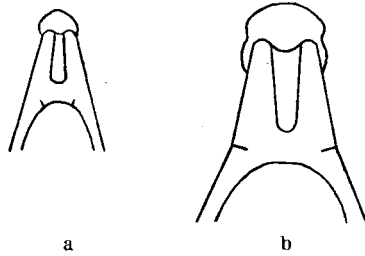
*A. pilicornis* Ths.

♂: 8. Tergit: Hinterrand dicker als bei der neuen Art, gerade abgeschnitten oder schwach gerundet, deutlich krenuliert, gewöhnlich mit breiten Zähnen, auch in der Hinterecken, wo sie gut abgerundet sind. Nicht selten sind die Zähnen der Hinterecken etwas zurückgezogen. Mitunter sind die Zähnen schmaler und die Krenulierung schwächer.

♀: 8. Tergit: Hinterrand viel dünner, zwischen den Ecken gewöhnlich etwas ausgerandet, selten gerade abgeschnitten, gewöhnlich mit hervorstehenden und etwas nach außen gerichteten, scharf dreieckigen Hinterecken. Bisweilen sind sie weder hervorstehend noch nach außen gerichtet, sie sind aber immer scharf. Unter dem Mikroskope ist immer eine sehr schwache und flache Krenulierung zu sehen.

*A. acutangula*.

♂: 8. Tergit: Hinterrand deutlich dünner als bei *pilicornis* ♂, gewöhnlich gerade abgeschnitten, schwächer krenuliert, bisweilen ohne sichtbare Krenulierung, gewöhnlich mit *scharf rechtwinkligen Ecken*, selten etwas gerundet wie bei einigen Formen von *pilicornis*. Mitunter sind die Hinterecken etwas hervorstehend und scharf, bisweilen scharf dreieckig und deutlich hervorstehend, aber nicht nach außen gerichtet, wodurch das Tergit dem von *pilicornis* ♀ sehr ähnelt!



a = *Penisspitze* von *Atheta acutangula*.  
 b =       »       »       »       »       *pilicornis*.

6. *Sternit* gleichförmig bei den ♂♂ von beiden Arten.

Gewöhnlich können die ♂♂ der zwei Arten auch nach dem Kopf getrennt werden. Bei *pilicornis* ist die Stirn mehr oder weniger flachgedrückt, oft mit einer schwachen Vertiefung oder einer schwachen Rinne. Bei der neuen Art ist die Stirn gewölbt, gewiß schwach, aber jedoch deutlich, fast immer mit einer kurzen, etwas tiefen Längsfurche. Die Stirn ist hier gewöhnlich auch weniger matt wegen der schwächeren Grundskulptur.

Die *Mikroskulptur* des 7. Tergits ist etwas verschieden. Bei beiden Arten sind es Maschen, welche mehr oder weniger in der Breiterichtung des Tieres ausgezogen sind. Bei den ♂♂ der neuen Art sind sie durchschnittlich etwas mehr in der Längsrichtung des Tieres zusammengedrückt. Es kommt doch Variationen vor, wodurch die Arten sich nähern.

Sonst sind die ♂♂ der Arten sehr ähnlich. Messungen haben dieselbe Größe und fast dieselbe Form gegeben. Bei der neuen Art ist der Kopf ein wenig schmaler und die Flügeldecken etwas kürzer im Verhältnis zum Halsschild, aber es ist nicht möglich bei der Bestimmung davon Gebrauch zu machen, weil auch individuelle Variationen vorkommen.

Fühler, Punktierung der Oberfläche, Haarlagerung der Flügeldecken, Sinuierung des Hinterrandes wie auch die Setae der Tibien sind gleich.

Es ist nicht gelungen unter einem großen Materiale ♀♀ der neuen Art auszuscheiden.

Hvalstad, November 1936.

NORSK ENTOMOLOGISK  
TIDSSKRIFT

BIND IV

# NORSK ENTOMOLOGISK TIDSSKRIFT

UTGITT AV  
NORSK ENTOMOLOGISK FORENING  
MED STATSBI DRAG OG BIDRAG  
AV NANSENFONDET

BIND IV

OSLO 1937

---

A. W. BRØGGERS BOKTRYKKERI A/S

Hefte 1—2 utkom september 1935  
» 3 » juni 1936  
» 4 » februar 1937

## Innhold:

### Arachnidae.

	Side
BRENDEGAARD, JENS: Revisal of Spiders from Ellesmere Land Collected by the Second Arctic Expedition by the 'Fram' .....	128

### Coleoptera.

BENICK, L.: Ein neuer nordischer <i>Nestus</i> (Col. Staph.) .....	183
HANSEN, H. K.: <i>Datomicra</i> og <i>Microdota</i> MULS. & REY. ....	31
— <i>Atheta</i> ( <i>Datomicra</i> ) <i>pseudocribrata</i> n. sp. ....	54
— <i>Atheta acutangula</i> n. sp. ....	189
LYSHOLM, BJ.: Coleopterfaunaen i Trøndelag .....	143
MUNSTER, THS.: Norwegian Chrysomelids .....	1
— Some Norwegian <i>Phytonomus</i> (Col. Curc.) .....	17
— Nothern <i>Olophrum</i> (Col. Staph.) .....	22
STRAND, A.: De fennoskandiske former av <i>Carabus problematicus</i> HBST. (Col.) .....	56
— Über <i>Pilonthus nigriventris</i> THS. (Col.), eine in Skandinavien bisher z. T. verkannte Art .....	102
— <i>Phytodecta norvegicus</i> n. sp. (Col. Chrysomelidae) .....	104
— Rettelser og tilføielser til »Maalselvens Koleoptera» .....	106

### Trichoptera.

FORSLUND, KARL-HERMAN: Nya fynd av <i>Trichoptera</i> i Norge .....	79
---	----

### Lepidoptera.

BARCA, EMIL: Rettelser og tilføielser til »Fortegnelse over Norges Lepidoptera» (N. E. T. III, s. 165) .....	84
NORDSTRØM, FRITHIOF: <i>Lycaeides</i> ( <i>Lycaena</i> ) <i>ismenias</i> MEIG. subsp. <i>norvegica</i> n. ....	87
WERNER, J.: Nye finnesteder for <i>Microlepidoptera</i> .....	93
— <i>Parnassius mnemosyne</i> L funnet på Sunnmøre! .....	182

### Diptera.

LENGERSDORF, FR.: <i>Neosciara delicata</i> nov. spec. ....	75
LACKSCHWITZ, P.: Über <i>Limnophila nigronotata</i> SIEBKE (Dipt. Nematoc.), eine in Vergessenheit geratene Art .....	76
— Über <i>Ilisia obscuripes</i> ZETT. und zwei neue Eriopterinen (Dipt. Nemat.) aus Lappland .....	110
PEUS, FRITZ: Zur Kenntnis der Dixiden-Fauna Nordeuropas (Dipt. Nematoc.) .....	117



## IV

### *Entomologiske kongresser, forenings- meddelelser m. v.*

	Side
Der Verein Entomologia-Zürich .....	131
Femte Nordiska Entomologmötet i Lund 1936 .....	137
Norsk Entomologisk Forening. Årsberetning 1934 og 1935 .....	140

### *Personalia.*

Personalia .....	96
In memoriam .....	134

### *Forskjellig.*

Bokanmeldelser .....	94, 138
----------------------	---------

---

# Nybeskrivelser.

(Neubeschreibungen.)

## BIND III.

<i>Aranea.</i>	Side	Side	
Typhoschrestus borealis v. Thori Jackson, Spitsbergen . . . . .	340	Cryptophagus Lysholmi Mnst., Norge . . . . .	79
Typhochr. septentrionalis Jack- son, Grønland . . . . .	342	Hygrotus versicolor v. confluens Mnst., Norge . . . . .	83
<i>Coleoptera.</i>		Hygrotus 5-lineatus v. disjunctus Mnst., Norge . . . . .	83
Agabus Sturmi v. fallax Mnst., Norge . . . . .	85	Hydroporus fuscipennis v. flavi- pennis Mnst., Norge . . . . .	84
Arpedium norvegicum Mnst., Norge . . . . .	257	H. pubescens v. fulvipennis Mnst., Norge . . . . .	84
A. norvegicum v. Kittilense Mnst. A. norvegicum v. Saalasi Mnst., Norge . . . . .	258 261	Stictotarsus 12-pustulatus v. flu- minum Mnst., Norge . . . . .	85
Atheta ( <i>Dimetrota</i> ) picipennoides H. K. Hanssen, Norge . . . . .	76	Gyrophaena Munsteri A. Strand, Norge . . . . .	402
A. ( <i>Metaxya</i> ?) ripicola H. K. Hans- sen, Norge . . . . .	72	G. Williamsi A. Strand, Norge. . . . .	402
A. taxiceroides Mnst., Norge . . . . .	12	<i>Lepidoptera.</i>	
Bembidion ( <i>Peryphus</i> ) nitidulum v. Sahlbergioides Mnst., Norge . . . . .	80	Lithocolletis heringiella Grønlien, Norge . . . . .	115

## BIND IV.

<i>Coleoptera.</i>		<i>Lepidoptera.</i>	
Atheta acutangula H. K. Hanssen, Norge . . . . .	54	Lycæides ( <i>Lycaena</i> ) ismenias subsp. norvegica Nordstr. . . . .	87
A. ( <i>Datomicra</i> ) pseudocibrata H. K. Hanssen, Norge . . . . .	104	<i>Diptera.</i>	
Phytodecta norvegicus A. Strand, Norge . . . . .	104	Erioptera Zetterstedti Lacksche- witz, Sverige . . . . .	115
Stenus ( <i>Nestus</i> ) Strandii Benick, Norge . . . . .	104	Neosciara delicata Lengersdorf, Spitsbergen . . . . .	75
		Scandaga infuscata Lackschewitz, Sverige . . . . .	116

# ZOOLOGISKE HÅNDBØKER

UTGITT VED ZOOLOGISK MUSEUM — OSLO

Norges Pattedyr . . . .	innb. kr. 4.00,	heftet kr. 2.80
Norges Fisker . . . . .	„ „ 6.75,	„ „ 5.35
Norske Insekter I . . . . .	„ „	4.80
Skandinaviske Krypdyr og Padder ..	„ „	0.10
Slanger (2net opl.) . . . . .	„ „	0.25
Skillpadder og Krokodiller (2net opl.)	„ „	0.50
Protozoer, Svamper m. v. . . . .	innb. „	1.00

Med tallrike tegninger og fotografier

**Fåes i bokhandelen og ved direkte henv. til Zoologisk Museum, Oslo**

## NORGES LEPIDOPTERA

Fortegnelse i tabellform  
av K. HAANSHUS

---

---

50 sider med oversiktskart  
og litteraturfortegnelse. —  
Fåes i særtrykk à 2 kr. ved  
henvendelse til N. E. F.'s  
sekretær, adr. Zoologisk  
Museum, Oslo.

*Eldre bind av*

NORSK ENTOMOLOGISK TIDSSKRIFT

kan av nye medlemmer erholdes til følgende  
reduuerte priser:

Bd. I. (Årene 1921—24. 6 hefter. 298 sider) kr. 16,00

Bd. II. (Årene 1925—30. 6 hefter. 364 sider) kr. 20,00

Da oplaget er lite, gjelder prisreduksjonen bare  
inntil videre. Henvendelse til N. E. T.s sekretær,

KONSERVATOR L. R. NATVIG, ZOOLOGISK MUSEUM, OSLO